



T.C.

SÜLEYMAN DEMİREL ÜNİVERSİTESİ

Uluborlu Selahattin Karasoy Meslek Yüksekokulu

2017 YILI
BİRİM KALİTE KOMİSYON
RAPORU

Şubat 2018, ULUBORLU

A. Kurum Hakkında Bilgiler

İletişim Bilgileri :

Adres : Uluborlu Selahattin Karasoy Meslek Yüksekokulu

Zincirli Mevkii Uluborlu /ISPARTA

Tel: 0 246 531 2621-22

Fax: 0 246531 2747

e-posta : uluborlumyo@sdu.edu.tr

Tarihsel Gelişim :

Meslek Yüksekokulumuz Süleyman Demirel Üniversitesi Senatosu'nun 02.02.1995 tarih ve 4573 sayılı kararı ile açılması uygun görülmüş ve Yükseköğretim Genel Kurulu'nun 06.02.1995 tarihli toplantısında, 2547 sayılı kanunla değişik 7/d-2. Maddesi uyarınca Süleyman Demirel Üniversitesi bünyesinde 1995 yılında kurulmuştur. Meslek Yüksekokulumuz 199-1996 eğitim öğretim döneminde 2 bölüm ve 80 öğrenci ile öğretime başlamış olup, 17 yıldır verdiği mezunlar ve çalışanları ile ülkemizin bilimine, sanayi ve teknolojisine başarıyla hizmet sunmaktadır.

Süleyman Demirel Üniversitesi Senatosu'nun 30.01.2003 tarih ve 161 sayılı kararı ile Yüksekokulumuzun adı değiştirilmiştir. Yükseköğretim Genel Kurulu'nun 09.05.2003 tarihli toplantısında uygun görülmesi sonucunda Uluborlu Meslek Yüksekokulu'nun adı, hayırsever Uluborlu'lu işadamı Sayın Ahmet Nedim KARASOY'un Yüksekokulumuza katkılarından dolayı "Uluborlu Selahattin Karasoy Meslek Yüksekokulu" olarak değiştirilmiştir.

Vizyon :

SDÜ vizyonu çerçevesinde ; evrensel ölçekte bilgi, teknoloji ve hizmet üreterek, ilham ve yön veren bir Meslek Yüksekokulu olmayı hedeflemektedir.

Misyon :

SDÜ misyonu çerçevesinde; toplumla etkileşim içinde, insanı önceleyerek, uluslararası standartlarda eğitim vermeyi, araştırma yapmayı, hizmet sunmayı ve çözümler üretmeyi görev edinmiştir.

Temel Değerlerimiz :

- ✓ Adil Olmak
- ✓ Şeffaflık
- ✓ Katılımcı Olmak
- ✓ Mükemmellik
- ✓ Yenilikçilik
- ✓ Akademik Özgürlük
- ✓ Düşünce ve İfade Özgürlüğü
- ✓ Etik Kurallara Uygunluk
- ✓ Mesleki Eğitim
- ✓ Öğrenci Odaklılık
- ✓ Toplumsal, Çevresel ve Estetik Sorumluluk
- ✓ Geleceğe Işık Tutma
- ✓ İş Tatminini Geliştirme

Eğitim-Öğretim Hizmeti Sunan Birimleri :

Meslek Yüksekokulumuz 2017 yılında aşağıdaki tabloda da belirtildiği üzere 12 I.öğretim ve 1 II. Öğretim olmak üzere toplam 13 program ile eğitim-öğretime devam etmektedir.

Tablo 1. S.D.Ü. Uluborlu Selahattin Karasoy Meslek Yüksekokulu faaliyette olan bölüm programlar

BÖLÜM	PROGRAM	DEVAM EDEN	KAYITLI
Bilgisayar Teknolojileri	Bilgi Güvenliği Teknolojisi	55	87
	Bilgisayar Programcılığı	121	427
	Bilgisayar Teknolojisi	55	113
	İnternet ve Ağ Teknolojileri	80	138
Elektronik ve Otomasyon	Biyomedikal Cihaz Teknolojisi	89	105
	Kontrol ve Otomasyon Teknolojisi	44	100
	Elektronik Haberleşme Teknolojisi	46	121
	Elektronik Teknolojisi	3	43
Toptan Ve Perakende Satış	Emlak ve Emlak Yönetimi	51	106
Tasarım	Grafik Tasarımı	86	111
Pazarlama ve Reklamcılık	Halkla İlişkiler ve Tanıtım	83	116
Terapi ve Rehabilitasyon	Engelli Bakımı ve Rehabilitasyon	39	41
Mimarlık ve Şehir Planlama	Harita Kadastro	123	175
	Harita Kadastro İ.Ö.	120	172
	Coğrafi Bilgi Sistemleri	64	98
Toplamı		1059	2057

Tablo 2.
S.D.
Ü.

Uluborlu Selahattin Karasoy Meslek Yüksekokulu 2017 kayıt durumu

Bölüm/Program		2017 Kontenjanı	Kayıt Yapılan
Grafik Tasarım	I.Öğretim	50	47
Halkla İlişkiler ve Tanıtım	I.Öğretim	50	47
Bilgisayar Programcılığı	I.Öğretim	120	2
Bilgisayar Teknolojisi	I.Öğretim	50	2
İnternet Ağ Teknolojileri	I.Öğretim	80	5
Bilgi Güvenliği Teknolojisi	I.Öğretim	50	2
Harita Kadastro	I.Öğretim	80	25
	II.Öğretim	80	16
Coğrafi Bilgi Sistemleri	I.Öğretim	80	2
Emlak ve Emlak Yönetimi	I.Öğretim	40	26
Biyomedikal Cihaz Teknolojisi	I.Öğretim	50	27

Kontrol ve Otomasyon Teknolojisi	I.Öğretim	40	1
Elektronik Haberleşme Teknolojisi	I.Öğretim	45	1
Engelli Bakımı ve Rehabilitasyon	I.Öğretim	50	41
TOPLAM		865	244

Tablo 3 S.D.Ü. Uluborlu Selahattin Karasoy Meslek Yüksekokulu Fiziksel Alt Yapı Bilgileri

BİNA	SINIF/ANFI		LABORATUVAR		İDARI BİNA		SOSYAL ALAN		SPOR SALONU		KÜTÜPHANE		KONFERANS SALONU	
	ADET	m ²	ADET	m ²	ADET	m ²	ADET	m ²	ADET	m ²	ADET	m ²	ADET	m ²
ZİNCİRLİ KAMPÜS Ü	17	1618	9	625	36	1077	2	224	1	108	1	29	1	152

ULUBOR LU MERKEZ KAMPÜS	14	758	-	-	15	438	-	-	-	-	-	-	-	-
--	-----------	------------	---	---	-----------	------------	---	---	---	---	---	---	---	---

Araştırma Faaliyetinin Yürütüldüğü Birimler :

Yükseköğretim Yürütme Kurulu'nun 22.02.2000 tarih ve 2000.11.500 sayılı kararı ile belirtilen yükseköğretim kurumlarında uygulama ve araştırma merkezi kurulmasına yönelik değerlendirme ölçütleri Uluborlu Selahattin Karasoy Meslek Yüksekokulu'nda bulunmadığından, Yüksekokulda araştırma faaliyeti gerçekleştiren, bu kapsamda hizmet sunan ve destek veren herhangi bir birim yer almamaktadır.

İyileştirmeye Yönelik Çalışmalar :

Meslek Yüksekokulumuz kurulduğundan bugüne herhangi bir değerlendirme sürecinden geçmemiştir, ama Üniversitemiz 2017'de Yükseköğretim Kalite Kurulu tarafından dış denetim sürecini tamamlamıştır. Önümüzdeki denetlemelerde Meslek Yüksekokulumuz dış denetlemeye aday olabilir. Bu denetlemeler tespit edilen eksikliklerin giderilmesi konusunda iyileştirme faaliyetleri devreye sokulmakta ve işaret edilen sorunların giderilmesi için yöntemler araştırmak ve geliştirmek için mutlak bir sebep teşkil edecektir. Bunun yanında gerek iç gerekse dış paydaşlar ile etkileşimler sonrası bazı eylemler hayata geçirilmeye başlanmıştır. Örnek olarak akademik performans yönergesinin yürütülmesi, ders içeriklerinin internet ve öğrenci sistemi ortamına aktarılması, öğrencilerimize anketler uygulanarak geri dönüşümler alınması, sanayi ve sektörler ile işbirlikleri geliştirilmesi, uygulama ve laboratuvar şartlarının iyileştirilmesi, Mesleki Yabancı Dil dersinin önemsenmesi ve öğrenci kulüpleri ile etkinlikler düzenlenmesi sayılabilir.

Bunların yanında Yüksekokulumuz, başta akademik kurulları, kurulan komisyonlar ve kurullarla ve müfredat güncellemelerini gerektiği zamanlarda yaparak eğitim kalitesini en üst düzeyde tutmak için gayret göstermektedir.

B. KALİTE GÜVENCE SİSTEM

Kalite Güvence Sistemi Değerlendirme Formu :

“Kurum misyon, vizyon ve hedeflerine nasıl ulaşmaya çalışıyor?” sorusunun cevabını verebilmek üzere, kurumun kalite güvencesi süreçleri, iç değerlendirme süreçleri ve eylem planları nelerdir?

Kurum’un kalite yönetim sistemi yaklaşımı aşağıdaki gibidir:

Etkili bir kalite güvence sistemi; kurumsal misyon ve vizyon ile bağlantılı, hedef ve amaçlara uygun bir şekilde gerçekleştirilen, paydaşların talep ve ihtiyaçlarını karşılayan tanımlı standart, süreç ve prosedürlere sahip olmayı gerektirir. Faaliyetlerde amaca uygunluk,

Yüksekokulun paydaşlara sunacağı hizmetleri belirten kurum misyonu karşısındaki durumunun sorgulanması ile ortaya çıkar.

Yükseköğretim Kalite Güvencesi Yönetmeliği kapsamında SDÜ Uluborlu Selahattin Karasoy Meslek Yüksekokulu Kalite Komisyonu oluşturulmuştur. Kalite komisyonu her ay toplanma kararı almış ve toplantılara ikişer saatlik mesai dilimi ayrılmıştır.

Stratejik planlar, SDÜ Uluborlu Selahattin Karasoy Meslek Yüksekokulu'nun kalite yönetim sürecinin en belirgin göstergeleri olarak ön plana çıkmaktadır. Oturmuş bir stratejik planlama anlayışı olan Yüksekokulumuzun 2006-2010 döneminden başlamak üzere, 2011-2015 ve 2016-2020 yıllarını kapsayan üç dönemlik kesintisiz ve birbiriyle öncül-ardıl ilişkisi içinde konumlandırılmış stratejik planları bulunmaktadır.

“Kurum misyon ve hedeflerine ulaştığına nasıl emin oluyor?” sorusunun cevabını verebilmek üzere, kurumun kalite güvencesi süreçleri ve iç değerlendirme süreçleri kapsamındaki ölçme ve izleme sistemi nasıldır?

Yüksekokulumuz belirlemiş olduğu misyon ve amaçlar doğrultusunda hedeflerine ulaşmış olup ulaşmadığının ölçümünü, üniversitemiz stratejik planında yer alan performans göstergeleri yaptığı katkı ve uyum ölçümü ile birimin yıllık olarak alınacak faaliyet raporlarının takibi ile sağlamayı planlamaktadır.

“Kurum geleceğe yönelik süreçlerini nasıl iyileştirmeyi planlıyor?” sorusu kapsamında ise yükseköğretimin hızlı değişen gündemi kapsamında kurumun rekabet avantajını koruyabilmek üzere ne tür iyileştirmeler yapmaktadır?

Uluborlu Selahattin Karasoy Meslek Yüksekokulu, kuruluşundan buyana hızlı bir gelişme göstermiş bulunmaktadır. İlk yıl (1995-1996 Eğitim Öğretim Yılı) kayıt yaptıran öğrenci sayısı 80 olup, on yıl sonra öğrenci sayısı 1000'e ulaşmıştır. 2017 yılında ise öğrenci sayısı 2057'a ulaşmıştır. Görevli öğretim elemanı sayısı ise bu süreçte 28 olmuştur.

Yüksekokul fiziki altyapısı da bu süreçte ek binaların hizmete alınması ile iyileştirilmiştir (B Blok ile eski Uluborlu Belediye binası).

Bu bağlamda Yüksekokulumuz 20 yıllık bir eğitim kurumu kültürüne sahip olup, akademik kadro büyürken hemen hiç öğretim elemanı kaybı yaşamamıştır. Bu da faaliyette olan bazı

bölemlerde zengin bir tecrübe oluşarak kaliteli eğitim-öğretimde rekabet avantajı sağlamıştır. Bu avantajı korumak ve diğler yeni açılan bölümlere de yaygınlaştırmak üzere aşğıdaki iyileştirme çalışmaları yapılmaktadır:

- ✓ Bilgisayar, Elektronik ve Şehir Planlama Bölümlerinden edinilen tecrübe ile tüm alanlarda sektörle işbirliğı içerisinde çalışmalar yapılmaktadır. Sektörde ki firmalar ile işbirliğı kurularak gerek eğitim gerekse araç gereç olarak destekler alınmaktadır. Bu yönüyle önemli bir avantajı sağlanmaktadır
- ✓ Dış paydaşlar olan, Mezun öğrencilerin geri bildirimleri ve sektör firmalarının tavsiyesi ile Program bazında sürekli içerik güncellemeleri yapılmaktadır.
- ✓ Mesleki Yabancı Dil dersine özellikle büyük önem verilmektedir.
- ✓ Dış Paydaşla BAKA, İŞKUR ve KOSGEB ile ortaklık kurularak “Girişimcilik” kursları/dersleri açılmakta olabildiğince fazla öğrencinin faydalanmasına çalışılmaktadır.
- ✓ Yüksekokulumuzda yürütölen tüm akademik faaliyetlere ilişkin öğrenci danışmanlığı sisteminin iyileştirilmesi planlanmaktadır.
- ✓ Oryantasyon çalışmalarına önem verilmekte ve her yıl mutlaka yapılmaktadır.
- ✓ Öğrencilerin DGS sınavına hazırlanması için dış paydaşlar olan Halk Eğitim Merkezi ve Sürekli Eğitim Merkezi işbirliğı ile ücretli/ücretsiz kurslar açılmaktadır.

Kurumsal dış değeriendirme, program akreditasyonu, laboratuvar akreditasyonu kapsamında kurumda geçmişte gerçekleştirilen ve halen yürütölen çalışmalar nasıl kurgulanmıştır ve yönetilmektedir?

Okulumuzun kalite yönetim sistemi çalışmaları 2015-2016 yılında başlatılmış ancak yönerge bazında bir temele oturtulamaması nedeniyle yavaş ilerlemiştir. 2016 yılından itibaren üniversitemiz kalite komisyonunun kurulması ile ivmelenmiştir. Bu kapsamda;

- ✓ Kalite komisyonu kurulmuştur.
- ✓ Kurumda yer alan bütün birimlerde görevlendirilen personelin yapmış olduğı işler tanımlanmıştır
- ✓ Bu işlerde çalışan personelin okulumuzun tabii olduğı yasa, kanun, yönetmelik, tüzük, yönergeler doğrultusunda görev, yetki ve sorumlulukları belirlenmiştir.
- ✓ Akademik ve idari süreçler oluşturulmaya başlanacaktır.

Kurum, dış deęerlendirme sonuçlarına göre süreçlerini nasıl iyileştirmiştir; bu iyileştirme faaliyetlerinin etkileri kurumun işleyiş ve iş yapış yöntemlerine nasıl yansımıştır?

Yüksekokulumuz henüz dış denetim geçirmemiştir.

Kurum, misyon, vizyon, stratejik hedefleri ve performans göstergelerini nasıl belirlemekte, izlemekte ve iyileştirmektedir?

Kurumun misyon vizyon ve stratejik hedefleri üst yönetim tarafından kurumun öncelikle SWOT(Güçlü-Zayıf-Fırsat-Tehdit) analizinin yapılması ve bulgulara baęlı olarak gözden geçirilmesi ile belirlenmektedir.

Bu aşamada, stratejik plan hazırlama sürecinde katılımcı bir politikayla öncelikle birimlerdeki stratejik planlamanın gereęi anlatılmaktadır. Stratejik planlama süreci ile ilgili belli bir format oluşturulmuştur. Bu yolla tüm iç ve dış paydaşların en alt birimden en üst birime doęru bir planlama süreci yaşanmaktadır.

Kurumun performans göstergeleri stratejik plan hazırlama sürecindeki yöntemlerle belirlenmektedir. Performans göstergelerine ne denli ulaşıldığı da yine stratejik plan deęerlendirme toplantılarında gözden geçirilmekte ve konu ile ilgili iyileştirme faaliyetleri planlanmaktadır.

Kurum, kurumsal performansının ölçülmesi, deęerlendirilmesi ve sürekli iyileştirilmesi için nasıl bir strateji izlemektedir?

Yukarıda belirtildięi şekilde katılımcı bir politikayla oluşturulan stratejik plan tüm kalite ve performans izleme süreçlerinde esas olarak ele alınmaktadır. Üniversitemizin kalite yönetmelięi çerçevesinde oluşturulan alt komisyonlarda gelen metinler dikkatle izlenerek yüksekokulumuz için çıkarımlar yapılacak ve tedbirler tasarlanarak hayata geçirilecektir.

Kurumun Kalite Komisyonu üyeleri nasıl belirlenmiştir ve kimlerden oluşmaktadır?

Uluborlu Selahattin Karasoy Meslek Yüksekokulu Kalite Komisyonu Yükseköğretim Kalite Yönetmelięi kapsamında hazırlanan Üniversitemiz Kalite Yönetmelięine uygun olarak seçilen aşıęıdaki kişilerden oluşmaktadır:

Başkan: Öğr.Gör. Semih DOĞRUKOL (Yüksekokul Müdürü)

Üye: Öğr. Gör. Dr. Kıyas KAYAALP

Üye: Öğr. Gör. Hasan KOCABAŞ

Üye: Öğr. Gör. Mustafa BIÇAKLI

Üye: Kadir ÖZTÜRKAN (Yüksekokul Öğrenci Temsilcisi)

Üye: Şemi AYTEKİN (Yüksekokul Sekreteri)

Yüksekokul Kalite Kurulu, 2016-2017 Eğitim Öğretim yılı Bahar yarıyılı Akademik Kurul toplantısında, oylama ile belirlenmiş ve Yüksekokul kurulunda prosedür tamamlanmıştır.

Kurumun Kalite Komisyonunun, görev ve sorumlulukları nedir?

Yüksekokul Kalite Komisyonu iç-dış değerlendirme ve kalite geliştirme çalışmaları için Yükseköğretim Kalite Güvencesi Yönetmeliği Madde 7'ye göre oluşturulmuştur. Başkanlığını, Yüksekokul Müdürü yapar ve komisyon üyeleri Madde 7/3'e göre belirlenir.

Kalite Komisyonunun görevleri aynı yönetmelik Madde 8'e göre aşağıdaki şekilde verilmiştir.

- ✓ Kurumun stratejik planı ve hedefleri doğrultusunda, eğitim-öğretim ve araştırma faaliyetleri ile idarî hizmetlerinin değerlendirilmesi ve kalitesinin geliştirilmesi ile ilgili kurumun iç ve dış kalite güvence sistemini kurmak, kurumsal göstergeleri tespit etmek ve bu kapsamda yapılacak çalışmaları Yükseköğretim Kalite Kurulu tarafından belirlenen usul ve esaslar doğrultusunda yürütmek ve bu çalışmaları Senato onayına sunmak,
- ✓ İç değerlendirme çalışmalarını yürütmek ve kurumsal değerlendirme ve kalite geliştirme çalışmalarının sonuçlarını içeren yıllık kurumsal değerlendirme raporunu hazırlamak ve senatoya sunmak, onaylanan yıllık kurumsal değerlendirme raporunu kurumun internet ortamında ana sayfasında ulaşılabilecek şekilde kamuoyu ile paylaşmak,
- ✓ Dış değerlendirme sürecinde gerekli hazırlıkları yapmak,
- ✓ Yükseköğretim Kalite Kurulu ile dış değerlendirici kurumlara her türlü desteği vermek.

Bunun yanında Meslek Yüksekokulumuzda birim Kalite Komisyonunun görev ve sorumlulukları ile ilgili detaylar Kalite Güvence Sistemi olarak aşağıdaki gibi ifade edilmektedir:

- ✓ Yüksekokulda bulunan kalite organizasyonlarının hem akademik hem idari birimleri kapsayacak şekilde oluşturulması,

- ✓ Başarı ve performans ölçüm ve değerlendirmelerinin sistem çerçevesinde yapılabilmesi için gereken mekanizmaları geliştirmek, o İlgililerden (paydaşlar ve değerlendirme kuruluşları) geri bildirim alma ve ilgili süreçleri oluşturup raporları incelemek ve sonuçlarını değerlendirmek,
- ✓ Kurumsal strateji ve politikaları gözden geçirmek, önerilerde bulunmak,
- ✓ Eğitim-öğretim ve diğer faaliyetlerle ilgili standartlar oluşturmak, bununla ilgili faaliyetleri planlamak, yönetimini izlemek ve geliştirmek,
- ✓ Kalite güvence, iç denetim ve yönetim gözden geçirme sistemlerini ve geliştirilmesi konularında öneriler geliştirmek,
- ✓ Sahip olunan kalite belgelerinin devamlılığının sağlanması ve geliştirilmesi konularında çalışmalar yapmak,
- ✓ Kurumun yönetsel süreçleri ile ilgili süreç, prosedür geliştirmelerini yapmak,

İç paydaşlar (akademik ve idari çalışanlar, öğrenciler) ve dış paydaşların (işverenler, mezunlar, meslek örgütleri, araştırma sponsorları, öğrenci yakınları vb.) kalite güvencesi sistemine katılımı ve katkı vermeleri nasıl sağlanmaktadır?

Uluborlu Selahattin Karasoy Meslek Yüksekokulu öğrencilerinin, mezunlarının, velilerinin, çalışanlarının ve diğer paydaşların özelliklerini, daha önceki deneyimlerini anlamak, kurumdaki sistemlerin çalışanlar tarafından ne kadar bilindiği ve uygulanabildiğini test etmek, tatmin düzeylerini ölçmek, diğer ölçütlerle birlikte performans değerlendirme sürecine veri oluşturmak, kalite güvence sisteminin geçerliliğini ve güvenilirliğini test etmek, ortaya çıkan sonuçları kalite güvence sisteminin yeniden tasarımında, düzeltici ve önleyici faaliyetleri planlamada ve süreçlerin iyileştirilmesinde kullanmak, kurum stratejilerini ve politikalarının gözden geçirilmesini sağlamak amacıyla süreçleri tanımlamış olup “Paydaşlardan Geribildirim Prosedürü” ve formlar geliştirilmelidir.

Paydaşlardan Geribildirim Alma Prosedürü doğrultusunda kullanılacak formlar aşağıdaki gibi olacağı değerlendirilmektedir:

- Kurumsal Değerlendirme Anket Formu (Öğrencilere Yönelik)
- Kurumsal Değerlendirme Anket Formu (Personele Yönelik)
- ✓ **Ders / Öğretim Elemanı Değerlendirme Anket Formu (Öğrencilere Yönelik)**
- Mezun Anket Formu
- İşveren Anket Formu (Staj Yapan Öğrencilerle Gönderilecek)

2016-2017 Eğitim Öğretim yılı Bahar yarıyılı ve 2017-2018 Eğitim Öğretim yılı, Güz yarıyılında “**Ders/Öğretim Elemanı Değerlendirme Anket Formu**” uygulanmış olup, anketler yapılmış ve sonuçları analiz edilerek öğretim elemanları ile paylaşılmıştır.

C. EĞİTİM VE ÖĞRETİM

Programların Tasarımı ve Onayı

Programların eğitim amaçlarının belirlenmesinde ve müfredatın (eğitim programının) tasarımında iç ve dış paydaş katkıları nasıl ve ne seviyede gerçekleşmektedir? Programların yeterlilikleri (mezun bilgi, beceri ve yetkinlikleri) nasıl belirlenmektedir? Programların yeterlilikleri belirlenirken Türkiye Yükseköğretim Yeterlilikler Çerçevesiyle (TYYÇ) uyumu göz önünde bulundurulmakta mıdır? Programların yeterlilikleriyle ders öğrenme çıktıları arasında ilişkilendirme yapılmakta mıdır? Kurumda programların onaylanma süreci nasıl gerçekleştirilmektedir? Programların eğitim amaçları ve kazanımları kamuoyuna açık bir şekilde ilan edilmekte midir?

Uluborlu Selahattin Karasoy Meslek Yüksekokulu iç paydaşları; öğretim üyeleri, öğretim görevlileri ve öğrenciler dış paydaşlar ise; mezunlar ve işverenler olarak tanımlanmıştır. Bologna kriterlerine uyum sürecinde tüm iç ve dış paydaşların görüşleri toplantılar yoluyla alınarak programlar gözden geçirilmiş ve ders programlarının Bologna sürecine uygun hale

getirilmesi sağlanmıştır. Bu amaçla oluşturulan komisyonlar sistematik olarak Türkiye'nin ve dünyanın önde gelen öğretim kurumlarının benzer programlarını incelemiş, mezunların ve iş dünyasının görüşleri alınmış ve öğrenci talepleri değerlendirmeye alınmıştır. Alınan görüşler Türkiye Yükseköğretim Yeterlilikler Çerçevesinde belirlenen kriterler, Ulusal ve Alan Yeterlilikleri dikkate alınarak program yeterlilikleri belirlenmiş ve bu yeterliliklerle uyumlu ders programları oluşturulmuştur. Ders programlarında tanımlanan tüm zorunlu ve seçmeli dersler için ders amaçları, ders içerikleri, ders kazanımlarının program çıktıklarına katkısı ilişkilendirilmiştir. Meslek Yüksekokulu bu süreci dinamik bir süreç olarak ele almakta ve her yıl gözden geçirilmektedir. Piyasalarda geçerliliği olan programlar konusunda daha etkin çalışmalar yapmak amacıyla, Meslek Yüksekokulu danışma kurulu oluşturulmuştur.

Programların onaylanma süreci aşağıdaki gibidir:

- ✓ Açılacak programın meslek yüksek okulunun misyon ve vizyonuna uygunluğu,
- ✓ Programın uluslararası tanınırlılığı ve Türkiye açısından önemi,
- ✓ Paydaşların gereksinimlerine uygunluğu,

✓ Programların yürütülmesi için gerekli kaynakların (mekân, donanım, insan kaynağı) temin edilebilir durumda olup olmadığı sorgulanır.

Bunun sonucunda açılmasına karar verilen programın geliştirilmesi süreci yukarıdaki şekilde yapılarak Yükseköğretim Kuruluna müracaat edilir.

Açılması için çalışmaların devam eden ettiği bu programlar ile mevcutta faaliyet gösteren programların tamamında Bologna süreci esas alınmış olup bu sürecin temeli olan AKTS'ye entegrasyonu sağlanmaktadır.

Müfredat ve AKTS düzenlemeleri, özellikle günümüz ara eleman ihtiyacına cevap vermeyen programlar için yine Bologna süreci kapsamında ve AKTS uyumlu olarak devam ettirilmiştir. Bu bağlamda Bilgisayar Teknolojileri ve CBS programlarında müfredat güncellemeleri ve AKTS düzenlemeleri yapılmaktadır.

Öğrenci Merkezli Öğrenme, Öğretme ve Değerlendirme

Programlarda yer alan derslerin öğrenci iş yüküne dayalı kredi değerleri (AKTS) belirlenmekte midir?

Uluborlu Selahattin Karasoy Meslek Yüksekokulu Bologna kriterlerine uyum sürecinde tüm ön lisans programları için öğrenci iş yüküne dayalı kredi değerlerinin AKTS belirlenmesi çalışması bitirilmiştir.

Üniversitemizde AKTS hesaplamada aşağıdaki kriterler dikkate alınmaktadır:

- ✓ Ders süresi (hafta başına x 14)(sınav haftaları hariç)
- ✓ Sınıf dışı ders çalışma süresi (hafta başına x 14)
- ✓ Ödevler (dönem boyunca)
- ✓ Sunumlar (dönem boyunca)
- ✓ Projeler (dönem boyunca)
- ✓ Laboratuar Çalışmaları (Dönem boyunca)
- ✓ Arazi ya da alan çalışması (dönem boyunca)
- ✓ Ara sınavlara çalışma için harcanan süreler
- ✓ Yarıyıl Sonu Sınavına çalışma için harcanan süreler

Yukarıdaki faaliyetler için dönem boyunca harcanan toplam süre hesaplanır. Bulunan rakam 30'a bölünerek AKTS kredisi hesaplanmış olur. (30 saat = 1 AKTS kredisi)

Daha sonra her ders için o ders kapsamında yapılan çalışmalar ve bu çalışmalara ayrılan zaman dikkate alınarak AKTS kredi yükleri belirlenmektedir. Söz konusu bu sürelerin belirlenmesinde sınıf dışı faaliyetlere ayrılan süreler konusunda öğrencilerin de görüşleri alınmaktadır. Aşağıda haftalık 3 saatlik herhangi bir dersin AKTS kredi yük hesaplaması örnek olarak verilmiştir.

Örnek Hesap: Herhangi bir ders için;

- Haftada 3 saat (teo+uyg+lab) yüzyüze ders yapılırsa
(14 hafta x 3 saat = *toplam 42 saat*),
- Öğrenciler bu ders için dönem boyunca 5 adet ödev yaparak her bir ödev için
2'şer saat vakit harcarsa (5 ödev x 2 saat = *toplam 10 saat*),
- Her hafta dersten sonra 1 saat ders tekrarı yaparsa
(14 hafta x 1 saat = *toplam 14 saat*),
- Dönem sonunda 1 adet sunum yapabilmek için 5 saat hazırlık yaparsa
(1 sunum x 5 saat = *toplam 5 saat*)
- Dönem içi 1 ara sınav için 5 saat çalışırsa
(1 sınav x 5 saat = *toplam 5 saat*),

- Yarıyıl sonu sınavı (Final) için 10 saat çalışırsa

(1 sınav x 10 saat = toplam 10 saat)

Sonuçta öğrenci bu ders için $42+10+14+5+5+10 = 86$ saat zaman harcamıştır.

Bu dersin AKTS Kredisi = toplam iş yükü / 30 hesabına göre;

AKTS Kredisi = $86 / 30 = 3$ AKTS elde edilir.

Yukarıdaki hesaba dayanarak AKTS kredisinin genel olarak ders saatine eşit yada yüksek olması gerektiği belirtilmektedir.

Tüm programlarımız için mezuniyet koşulları AKTS değerleri temel alınarak güncellenmektedir. Öğrencilerin mezuniyete hak kazanması için; kayıtlı olduğu programın zorunlu ve seçmeli tüm derslerini başarı ile tamamlaması, derslerin AKTS değerleri esas alınarak hesaplanan genel not ortalamasının 2.00 veya üzeri olması, tüm programlar için 120 AKTS'yi tamamlaması ve staj yükümlülüklerini yerine getirmesi gerekmektedir.

Öğrencilerin yurt içi ve/veya yurt dışındaki işyeri ortamlarında gerçekleştirebilecekleri uygulama ve stajların iş yükleri belirlenmekte (AKTS kredisi) ve programın toplam iş yüküne dâhil edilmekte midir?

Öğrencilerin yurt içi ve/veya yurt dışındaki işyeri ortamlarında gerçekleştirebilecekleri stajların iş yükleri belirlenmekte (AKTS kredisi) ve programın toplam iş yüküne dâhil edilmekte olup staj 8 AKTS olarak değerlendirilmektedir.

Programların yürütülmesinde öğrencilerin aktif rol almaları nasıl teşvik edilmektedir?

İlgili programda öğrenim gören öğrenciler programları ile ilgili etkinliklerde görevlendirilerek teşvik edilmektedir. Bu sayede sorumluluk bilinçleri ve dersle ilgili uygulamaya yönelik becerilerinin artırılması amaçlanmaktadır.

Başarı ölçme ve değerlendirme yöntemi (BÖDY) hedeflenen ders öğrenme çıktılarına ulaşıldığını ölçebilecek şekilde tasarlanmakta mıdır?

Başarı ölçme ve değerlendirme yöntemi (BÖDY) sınav (yazılı, sözlü, uygulama ve uygulama kayıtları) yöntemi ile tasarlanmaktadır. Ayrıca ders öğretim görevlileri tarafından zaman zaman yapılan Quizler ve hazırlanması istenen ödevler de başarı ölçme ve değerlendirme yöntemi olarak kullanılmaktadır.

Mezuniyet kriterlerinin yanı sıra sınavlar ve başarı değerlendirme kriterleri *Süleyman Demirel Üniversitesi Önlisans Eğitimi ve Sınav Yönetmeliği* ile ortaya konmuştur. Bu yönetmelikler web sitesinde aşağıdaki bağlantıda yer almaktadır.

(<http://taslak.sdu.edu.tr/assets/uploads/sites/71/files/suleyman-demirel-universitesi-onlisans-ve-lisans-egitim-ogretim-ve-sinav-yonetmeliği-23032012.pdf>)

Doğru, adil ve tutarlı şekilde değerlendirmeyi güvence altına almak için nasıl bir yöntem (sınavların/notlandırmanın/derslerin tamamlanmasının mezuniyet koşullarının önceden belirlenmiş ve ilan edilmiş kriterlere dayanması, vb.) izlenmektedir?

Doğru, adil ve tutarlı şekilde değerlendirmeyi güvence altına almak için mezuniyet kriterleri ve staj tamamlama kriterleri kullanılmaktadır. Ayrıca sınav evraklarının kurumda en az 8 sene muhafaza edilmesinin zorunluluğu, öğrencinin itirazı durumunda tekrar değerlendirilmesi kriterleri izlenmektedir.

Öğrencinin devamını veya sınava girmesini engelleyen haklı ve geçerli nedenlerin oluşması durumunu kapsayan açık düzenlemeler var mıdır?

Öğrencinin derslere katılmasını veya ara sınava girmesini engelleyen herhangi bir sağlık durumunun olması durumunda sadece Devlet Kurumundan almış olduğu sağlık raporu geçerli olmaktadır. Bu raporun derse katılamama durumunda ilgili dersin öğretim görevlisine verilmesi gerekmektedir. Ara sınava girememe durumunda ise Öğrenci işlerine ibraz edilmesi ve değerlendirilmesi suretiyle öğrenciler Mazeret sınavlarına girebilmektedir.

Özel yaklaşım gerektiren öğrenciler (engelli veya uluslararası öğrenciler gibi) için düzenlemeler var mıdır?

2017 yılında Meslek Yüksekokulumuzda özel yaklaşım gerektiren öğrencimiz bulunmamaktadır. Özel yaklaşım gerektiren öğrenciler için meslek yüksekokulu bünyesinde herhangi bir birim bulunmamaktadır.

Öğrencinin Kabulü ve Gelişimi, Tanınma ve Sertifikalandırma

Öğrencinin kabulü ile ilgili tüm süreçlerde açık ve tutarlı kriterler uygulanmakta mıdır?

Öğrenciler ön lisans programlarına merkezi yerleştirme sistemine göre kabul edilmektedir. Öğretim programlarını kazanan adaylar, Yüksekokul tarafından belirlenen ve ilan edilen

süreler içinde internet üzerinden önkayıt yaptırdıktan sonra kayıt için istenen belgeler ile kayıt bürolarına bizzat başvurarak kesin kayıtlarını yaptırırlar.

Yeni öğrencilerin kuruma/programa uyumlarının sağlanması için nasıl bir yöntem izlenmektedir?

Bu amaçla verilen oryantasyon eğitimi, öğrencilerin okula uyumunu kolaylaştırdığı gibi, okulun hizmetlerinden yüksek düzeyde yarar sağlanmasını ve problemle karşılaşılmasını önlemektedir. Her yeni eğitim-öğretim yılının başında, İlgili Müdür Yardımcısı ve Bölüm Başkanlarımızın organize ettiği oryantasyon eğitimleri, öğrencilere okulu ve okulda bulunan olanakları tanıtmak amacı ile düzenlenmektedir.

2017 yılında kayıt olan 244 öğrencimize toplam 3 gün süren oryantasyon programları düzenlenmiştir. Oryantasyon eğitimleri ile öğrencilerimize, kütüphaneden, spor tesislerimize, yemek hizmetlerinden, sosyal ve kültürel etkinliklerin tanıtımı ile birlikte eğitim ve öğretim ve öğrencilik hakları, Farabi ve Mevlana değişim programları, yatay-dikey geçişleri, özel öğrencilik konularında detaylı bilgilendirmeler yapılmıştır.

Başarılı öğrencinin kuruma/programa kazandırılması ve/veya öğrencinin programdaki akademik başarısı nasıl teşvik edilmekte ve/veya ödüllendirilmektedir?

Yasal düzenlemelerin elverdiği imkânlar çerçevesinde, asgari ders yüküyle normal öğrenim süresi sonunda mezun olan öğrencilerden not ortalaması 3.00-3.49 olan öğrencilere başarı belgesi, 3.50-4.00 arasında olan öğrencilere ise üstün başarı belgesi verilmektedir. Ayrıca öğrencinin önceki yarıyıldan başarısız dersi olmaması ve genel not ortalamasının 2.50 ve üzerinde olması halinde üst yarıyıldan ders alma imkanı sağlanmaktadır.

Öğrencilere Öğrenci kulüpleri aracılığıyla bilimsel, sosyal ve kültürel faaliyetlerin içinde yer almaları sağlanmakta ve kendi yeteneklerini geliştirmede imkân yaratılmaktadır. Bunun yanında Öğrenci Konseyi vasıtasıyla her bölüm için öğrenci temsili sağlanmaktadır. Ayrıca Kampüste, Kablosuz İnternet Erişimi imkânları tanınmakta ve kütüphane hizmetlerinden sınırsız faydalanmaktadırlar.

Öğrencilere yönelik akademik danışmanlık hizmetleri ne kadar etkin şekilde sunulmakta ve akademik gelişimleri nasıl izlenmektedir?

Her öğrenci akademik kariyeri boyunca kendisini akademik anlamda asiste edecek bir danışmana sahiptir. Danışman (Bölüm Başkanı), öğrenciye seçeceği dersler konusunda

yardımcı olur ve programı tamamlaması için gerekli akademik planı oluşturmasında yol gösterir. Danışman, ayrıca öğrenciye yükseköğretim politikası, kuralları, Yükseköğretimde açılmış bulunan programlar, kariyer fırsatları vb. konularda da rehberlik eder.

Öğrenci hareketliliğini teşvik etmek üzere ders ve kredi tanınması, diploma denkliği gibi konularda gerekli düzenlemeler bulunmakta mıdır?

Üniversitemizde bulunan Uluslararası İlişkiler Ofisinin önderliğinde 2006 yılından bu yana devam etmekte olan düzenlemeler, küresel yükseköğretim içinde uygulanmakta olan değişim programları çerçevesinde yapılan birçok protokolle sonuçlarını göstermiştir. Erasmus Değişim Programı, 2004-2005 eğitim öğretim yılı bahar yarıyılında başlamıştır. Farabi Değişim Programı, 2009-2010 eğitim öğretim yılında başlamıştır. Mevlana Değişim Programı, 2013-2014 eğitim-öğretim yılında başlamıştır. İsteyen ve değişim programlarının şartlarını sağlayan öğrencilerimiz değişim programlarından yararlanabilmektedirler. Ayrıca yatay geçiş ile okulumuza gelen öğrencilerimiz Danışmanlarının hazırladıkları rapor doğrultusunda ve Yükseköğretim Yönetim Kurulu Kararları ile intibak işlemleri gerçekleştirilmektedir.

Eğitim-Öğretim Kadrosu

Eğitim-öğretim sürecini etkin şekilde yürütebilmek üzere yeterli sayıda ve nitelikte akademik kadrosu bulunmakta mıdır?

Eğitim – Öğretim yeterlilikleri açısından mevcut akademik kadro nitelikli olmakla beraber bazı Bölüm ve programlar için var olan kaliteyi düşürmeyecek insan kaynağına ihtiyaç bulunmaktadır. 2017 yılı için kadrolu öğretim elemanı başına 37.82 öğrenci düşmektedir. Meslek yükseköğretimimizin sahip olduğu akademik kadro aşağıdaki tabloda belirtilmiştir:

Tablo 4. Uluborlu Selahattin Karasoy Meslek Yüksekokulu Akademik Kadroları

Bölüm ve Programı	Prof. Dr.	Doç. Dr.	Yrd. Doç. Dr.	Öğr. Gör.	Okt.	Arş. Gör.	Uzm.	Toplam
Bilgisayar Teknolojileri Bölümü								
Bilgisayar Programcılığı				1				1
Bilgisayar Teknolojisi				1				1
İnternet ve Ağ Teknolojisi				1				1
Bilgi Güvenliği Teknolojisi Prog.				2			1	3
Sağlık Bilgi Sistemleri Teknikerliği				3				3
Terapi ve Rehabilitasyon Bölümü								
Engelli Bakımı ve Rehabilitasyon				3				3
Elektronik ve Otomasyon Bölümü								
Biyomedikal Cihaz Teknolojisi Programı								
Elektronik Haberleşme Teknolojisi Programı				1				1
Kontrol ve Otomasyon Teknolojisi Programı				1				1
Şehir ve Bölge Planlama Bölümü								
Harita ve Kadastro Programı				3				3
Coğrafi Bilgi Sistemleri Programı								
Toptan ve Perakende Satış Bölümü								
Emlak ve Emlak Yönetimi Programı				3				3
Pazarlama ve Reklamcılık								
Halk İlişkiler ve Tanıtım Programı				2				2
Tasarım Bölümü								
Grafik Tasarım Programı				2				2
Endüstri Ürünleri Tasarım Programı				1				1
Uluborlu SK.MYO.								
Okutman					3			3
TOPLAM				24	3		1	28

Eđitim-öđretim kadrosunun iŖe alınması, atanması ve yükseltmeleri ile ilgili süreçler nasıl yürütölmektedir?

Öđretim elemanlarının iŖe alımı ve yükseltmeleri mevcut mevzuata göre yapılmaktadır. Akademisyenlerin seçiminde uzmanlık alanları dođrultusunda yüksek lisans derecesine sahip olmaları yanında sektör tecrübesi tercih edilen diđer bir husustur.

Kuruma dıŖarıdan ders vermek üzere öđretim elemanı seçimi ve davet edilme usulleri nasıl gerçekleştirilmektedir?

Meslek Yüksekokulumuzda ders verebilen öđretim elemanı başına düşen öđrenci sayısı, yıllar itibariyle sürekli artış göstermektedir, kadrolu öđretim elemanı sayısını artırma imkânı bulunmadığından 2547 sayılı Kanunun 31 inci ve 40 inci maddelerine istinaden, dıŖardan öđretim elemanı görevlendirmesi yapılmaktadır. DıŖardan görevlendirilecek öđretim elemanı ihtiyacı kadro yetersizliğine bađlı olduđu gibi özel uzmanlık gerektiren alanlarda kısa dönemli öđretici ihtiyacından da kaynaklanmaktadır. Uzmanlık gerektiren alanlardaki görevlendirmeler, alanın gerektirdiđi uzmanlık yeterliliđi dikkate alınarak belirlenmekte, kadro yetersizliğine bađlı görevlendirmeler ise öncelikle Uluborlu ve çevre ilçelerdeki kamu kurumlarında görevli personel arasından yapılmakta, yeterli gelmediđi durumlarda lisansüstü düzeyde eđitim-öđretim gören öđrencilerden ders vermek üzere görevlendirilebilmektedir.

2016-2017 eđitim-öđretim yılında kadrosu birim dıŖında olup sözleşmeli ve/veya saat başı ücretli/görevli olarak çalışmış öđretim elemanı sayısı aŖađıda belirtilmiŖtir.

Tablo 5. Uluborlu Selahattin Karasoy Meslek Yüksekokulu 2017 yılı DıŖarıdan derse giren Akademik Kadroları

Bölüm ve Ana Bilim Dalı	Prof. Dr.	Doç. Dr.	Yrd. Doç. Dr.	Öğr. Gör.	Okt.	Arş. Gör.	Uzm.	Toplam
Tasarım Bölümü								
Grafik Tasarım				2				2
Pazarlama ve Reklamcılık								
Halkla İlişkiler ve Tanıtım				4				4
Bilgisayar Teknolojileri Bölümü								
Bilgisayar Programcılığı				2				2
Bilgisayar Teknolojisi				2				2
İnternet ve Ağ Teknolojisi				2				2
Bilgi Güvenliği				1				1
Elektronik ve Otomasyon Bölümü								
Biyomedikal Cihaz Teknolojisi				1				1
Elektronik Haberleşme Teknolojisi								
Kontrol ve Otomasyon Teknolojisi								
Mimarlık ve Şehir Planlama								
Harita ve Kadastro Programı				3				3
Coğrafi Bilgi Sistemleri				1				1
Toptan ve Perakende Satış Bölümü								
Emlak ve Emlak Yönetimi Programı				2				2
TOPLAM				20				20

Kurumdaki ders görevlendirmelerinde eğitim-öğretim kadrosunun yetkinlikleri (çalışma alanı/akademik uzmanlık alanı vb.) ile ders içeriklerinin örtüşmesi nasıl güvence altına alınmaktadır?

Uluborlu Selahattin Karasoy Meslek Yüksekokulunun akademik kadrosunda bulunan, ders verme niteliğini haiz akademik kadro, doktora tez, doktora, yüksek lisans tez, yüksek lisans, alanları dikkate alınarak, Türkiye Yükseköğretim Yeterlilikler Çerçevesi eğitim-öğretim alanlarına göre derslerle eşleştirilmektedir. Öğretim elemanlarının ders görevlendirmesi; öncelikli olarak doktora tezi, doktora, yüksek lisans tezi, yüksek lisans eğitim-öğretim alanına göre ve bir önceki yıl vermiş olduğu dersler de dikkate alınarak yapılmaktadır.

Eğitim-öğretim kadrosunun mesleki gelişimlerini sürdürmek ve öğretim becerilerini iyileştirmek için ne gibi olanaklar sunulmaktadır?

Yüksekokul Müdürü, Müdür Yardımcıları, Bölüm Başkanları ve diğer koordinatörlerle birlikte düzenli toplantılar düzenlenmekte, eğitim ve geliştirme için gerekli ihtiyaçları gözden geçirilmektedir. Öğretim Görevlilerine mesleki yönden kendilerini geliştirmelerini sağlamak amacıyla Üniversite içinde düzenlenen eğitim programlarına katılımları sağlanmaktadır.

Eğitim-öğretim kadrosunun eğitsel performanslarının izlenmesi ve ödüllendirilmesine yönelik mekanizmalar mevcut mudur?

Her dönem sonunda Final sınavları öncesinde, bölüm başkanları tarafından öğretim görevlilerinin performanslarının izlenmesine yönelik öğrencilere anket uygulaması yapılmaktadır. Yapılan anketlerin geri dönüşleri Yüksekokul Müdürü ve Bölüm Başkanları ile her dönem başında yapılan bölüm kurulları ile değerlendirilmektedir. Ayrıca Akademik Teşvik Ödeneği ile de öğretim görevlilerimiz bir önceki yıl yapmış oldukları akademik çalışmalardan elde ettikleri puanlar doğrultusunda Akademik Teşvik Ödeneğinden faydalanabilmektedir. 2017 yılı için Yüksek Okulumuzdan 6 Öğretim Görevlisi Akademik Teşvik Ödeneğinden yararlanmaktadır.

http://w3.sdu.edu.tr/SDU_Files/Files/SDU_Akademik_Tesvik_Odenegi_Bilgilendirme_Dokumani.pdf

Kurum, eğitim bileşeni kapsamındaki hedeflere ulaşmayı sağlayacak eğitim-öğretim kadrosunun, nicelik ve nitelik olarak sürdürülebilirliğini nasıl güvence altına almaktadır?

Her yarıyıl sonunda öğretim elemanlarının Mesleki Gelişimleri için Yönlendirme toplantıları düzenlenmektedir. Bunun yanında, akademik gelişimlerini tamamlamaları amacıyla öğretim görevlilerine akademik izin günü belirlenmekte ve yurtiçi/yurtdışı akademik etkinliklere katılım noktasında gerekli idari izin desteği sağlanmaktadır.

Öğrenme Kaynakları, Erişilebilirlik ve Destekler

Kurum, eğitim-öğretimin etkinliğini arttıracak öğrenme ortamlarını (derslik, bilgisayar laboratuvarı, kütüphane, toplantı salonu, programın özelliğine göre atölye, klinik, laboratuvar, tarım alanları, müze, sergi alanı, bireysel çalışma alanı, vb.) yeterli ve uygun donanıma sahip olacak şekilde sağlamakta mıdır?

Uluborlu Selahattin Karasoy Meslek Yüksekokulu'nda her bir programa ait uygulama dersleri için laboratuvarlar ve atölyeler mevcuttur. Mevcut laboratuvarlar, atölyeler, aşağıdaki gibi sıralanabilir:

- ✓ Bilgisayar Laboratuvarları
- ✓ Bilgisayar Destekli Çizim Laboratuvarları
- ✓ Harita Alet Laboratuvarı
- ✓ Elektronik Laboratuvarları
- ✓ Grafik Tasarım Laboratuvarı
- ✓ Biyomedikal Laboratuvarı

Ayrıca konferans, seminer, sempozyum gibi akademik etkinliklerle birlikte tiyatro, sergi gibi sosyal etkinliklerin gerçekleştirilmesi amacıyla teknolojik altyapının olduğu konferans salonu mevcuttur

Eğitimde yeni teknolojilerin kullanımını teşvik etmekte midir? Kurumda ne tür teknolojiler kullanılmaktadır?

Her bir derslikte projeksiyon cihazı, DVD/VCD player ile birlikte ders esnasında anlatılan konuların daha anlaşılır ve daha akıcı olmasını sağlamak amacıyla dersliklerin akustik ve ısı yalıtımlı olması kaçınılmaz bir zorunluluktur. Yüksekokulumuzda ise sadece projeksiyon cihazı bulunmaktadır.

Öğrencilerin mesleki gelişim ve kariyer planlamasına yönelik ne tür destekler sağlanmaktadır?

Öğrencilerin mesleki gelişimini sağlamak üzere mezun olduktan sonra iş bulmalarını kolaylaştırmak amacıyla Uluborlu Selahattin Karasoy Meslek Yüksekokulu ile Isparta Organize sanayi bölgesi başta olmak üzere diğer sanayi bölgelerinde, Isparta merkezde bulunan, programlarımızla alakalı diğer kurum ve kuruluşlarla, "Birlikte Daha Güçlü Bir Türkiye" programı çerçevesinde "Kariyer ve Hizmet Noktası İşbirliği" Protokolünü gerçekleştirmek hedeflerimiz arasındadır. Ayrıca İŞKUR'un, imzalanacak bu protokol çerçevesinde öğrencilerin iş arama, işe yerleşme, kendi işini kurma ve meslek değiştirme

konularında destek vermesi sağlanacaktır. Yanı sıra Meslek Yüksekokul bünyesinde “Kariyer Uygulama Merkezi” kurulması planlanmaktadır.

Öğrencilerin staj ve işyeri eğitimi gibi kurum dışı deneyim edinmelerini gerektiren programlar için kurum dışı destek bileşenleri nasıl sağlanmaktadır?

Staj ve iş yeri deneyiminin sağlanması amacıyla, merkez ve çevre illerde bulunan kamu ve özel teşebbüslerle işbirliği yapılarak, mezun olan öğrencilerimize daha geniş bir istihdam alanı oluşturmak hedeflerimiz arasındadır.

Öğrencilere psikolojik rehberlik, sağlık hizmeti vb. destek hizmetleri sunulmakta mıdır?

Öğrencilerin sağlık hizmetlerinin, psikolojik, rehberlik hizmetlerinin sağlanması amacıyla okulumuzda herhangi bir birim bulunmamaktadır. Öğrencilerimizin sağlık hizmetleri ilçemizde bulunan devlet hastanesi ile İl Merkezinde bulunan devlet hastaneleri ve Üniversitemiz Araştırma ve Uygulama hastanesinden karşılanmaktadır.

Öğrencilerin kullanımına yönelik tesis ve altyapılar (yemekhane, yurt, spor alanları, teknoloji donanımlı çalışma alanları vs.) mevcut mudur?

Öğrencilerin kullanımına yönelik 100 öğrencinin aynı anda yemek yiyebileceği Öğrenci Yemekhanesi mevcuttur. Öğrenci Yurdu olarak şu an hizmette olan KYK’ya bağlı 350 kişilik Erkek Öğrenci Yurdu ve 200 Bayan öğrencinin kalabileceği KYK Yurdu bulunmaktadır. Toplamda 550 öğrencimizin kalabileceği KYK yurdu ile özel teşebbüslerin işletmekte olduğu diğer yurtlar ile öğrencilerimizin barınma sorunu bulunmamaktadır. Ayrıca 200 m² kapalı alana sahip kondüsyon merkezi ile ilçemiz Gençlik ve Spor Müdürlüğüne bağlı spor tesislerinden öğrencilerimiz faydalanmaktadır.

Öğrenci gelişimine yönelik sosyal, kültürel ve sportif faaliyetler ne ölçüde desteklenmektedir?

Öğrencilerin gelişimine yönelik sportif faaliyetleri desteklemek için Üniversitemizde bulunan öğrenci kulüplerinin organize ettiği çalışmalara hevesli öğrencilerimiz katılmaktadır. Aşağıdaki tabloda ise 2017 yılında okulumuzda gerçekleştirilen sosyal ve kültürel faaliyetlerin listesi verilmiştir.

Tablo 6. Uluborlu Selahattin Karasoy Meslek Yüksekokulu 2017 yılı Etkinlik Bilgileri

Sıra No	Tarih	Adı	Konu	Katılımcı
1	28.02.2017	KONFERANS	İSLAM AHLAKI	EMEKLİ VAİZ BEKİR SAĞLAM
2	04.03.2017	KONFERANS	YENİ ANAYASA VE GENÇLİK	SADI SÜREYYA BİLGİÇ
3	12.03.2017	GEZİ	ISPARTA KİTAP FUARI	
4	15.03.2017	KONFERANS	ASIM'IN NESLİ VE MEHMET AKİF ERSOY	DOÇ.DR.SELAMİ TURAN
5	23.03.2017	GEZİ	2.KİTAP GÜNLERİ	
6	25.03.2017	GEZİ	ASAT ZİYARETİ	
7	28.03.2017	SEMİNER	10.BİLİŞİM VE KARIYER GÜNLERİ İŞKUR PROGRAMLARI VE İŞKUR BİLGİLENDİRME	ZAFER ARI İŞKUR İL MÜDÜRLÜĞÜ
8	28.03.2017	SEMİNER	10.BİLİŞİM VE KARIYER GÜNLERİ CV HAZIRLAMA VE MÜLAKAT TEKNİKLERİ	ÇAĞLA DENİZ AYTEKİN İŞKUR İL MÜDÜRLÜĞÜ
9	29.03.2017	SEMİNER	10.BİLİŞİM VE KARIYER GÜNLERİ KARIYER PLANLAMASI VE DATA CENTER SOC	M. ÖZKAN ÖCAL SUN EXPRESS
10	29.03.2017	SEMİNER	10.BİLİŞİM VE KARIYER GÜNLERİ SİBER GÜVENLİK	ERKAN TUĞRAL ESET TÜRKİYE TEKNİK MÜDÜRÜ
11	30.03.2017	SEMİNER	10.BİLİŞİM VE KARIYER GÜNLERİ BİLİŞİM DÜNYASINDA KADIN OLMAK	MERVE GÜNEŞ-GÜLŞAH TAN SDÜ BİLGİ İŞLEM DAİRE BŞK.
12	30.03.2017	SEMİNER	10.BİLİŞİM VE KARIYER GÜNLERİ BİG DATA	DOÇ.DR.ECİR KÜÇÜKSİLLE SDÜ BİLGİSAYAR MÜHENDİSLİĞİ
13	30.03.2017	SEMİNER	10.BİLİŞİM VE KARIYER GÜNLERİ ÇANAKKALE ZAFERİ VE ŞEHİTLERİ ANMA PROGRAMI	SDÜ TÜRKÇE TOPLULUĞU

14	30.03.2017	KONFERANS	BİYOMEDİKAL MÜHENDİSLİKTE YENİLİKÇİ GELİŞMELER	PROF.DR.BANU ONARAL
15	19.04.2017	KONFERANS	CBS'NİN COĞRAFYASI	YRD.DOÇ.HALİL HADİMLİ
16	24.04.2017	GEZİ	İDARİ VE MALİ İŞLER DAİRE BŞK MATBAASI	
17	24.04.2017	GEZİ	GÜZEL SANATLAR FAKÜLTESİ BASKI ATÖLYESİ	
18	26.04.2017	SEMİNER	ODA ORKESTRASI	
19	5-6-7. 05.2017	SERGI	GRAFİK TASARIM YILSONU SERGİSİ	
20	31.05.2017	SEMİNER	21.YÜZYILDA BİLİM TEKN. VE ENDÜSTRİ	OKYAY KAYNAK
21	10.10.2017		AŞURE GÜNÜ	
22	12.10.2017	TEKNİK GEZİ	FİZİK TEDAVİ ÜNİTESİNE TEKNİK GEZİ	
23	16.10.2017	KONSER	MANUŞ BABA KONSERİ	
24	17.10.2017	KONSER	EDİS KONSERİ	
25	01.11.2017	KONFERANS	İYİ BİREY OLABİLMEK	SOSYOLOG AHMET AYDIN
26	02.11.2017	KONFERANS	DİKEY GEÇİŞ SINAVI ANALİZİ	ÖĞR.GÖR.HÜSEYİN GÜLLÜ
27	03.11.2017	İKRAM	ÇAY VE KAHVE BİZDEN ÇALIŞMAK SİZDEN	
28	28.11.2017	KONFERANS	Hz Peygamberi Anlamak ve Yaşamak	Prof. Dr. İshak ÖZGEL
29	30.11.2017	KONFERANS	Emlak Sektörünün Dünü Bugünü ve Geleceği	Gönen Beld Bşk. Ahmet DOĞAN
30	04.12.2017	KONFERANS	Likhab Faaliyetleri ve Haritacılık	Harita Müh. İbrahim KINSIZ
31	05.12.2017		Engelliler Günü Kapsamında Rektörümüzü ziyaret ve bunun Uluborlu'da yaka kartı takılması	

Kurum, özel yaklaşım gerektiren öğrencilere (engelli veya uluslararası öğrenciler gibi) yeterli ve kolay ulaşılabılır öğrenme imkânları ile öğrenci desteğini nasıl sağlamaktadır?

Özel yaklaşım gerektiren öğrencilere (engelli öğrencilere) okul girişinde rampa yokuşları vb. olanaklar mevcuttur.

Sunulan hizmetlerin/desteklerin kalitesi, etkinliği ve yeterliliği nasıl güvence altına alınmaktadır?

Müdürlük bünyesindeki idari birimlerin kalitesinin güvence altına alınması için herhangi bir çalışma mevcut değildir.

Programların Sürekli İzlenmesi ve Güncellenmesi

İç paydaşların (öğrenciler ve çalışanlar) ile dış paydaşların (işveren, iş dünyası ve meslek örgütü temsilcileri, mezunlar, vb.) sürece katılımı sağlanarak programın gözden geçirilmesi ve değerlendirilmesi nasıl yapılmaktadır?

Meslek Yüksekokulu bünyesinde açılan programlar özellikle iş dünyasının ihtiyaç ve talepleri doğrultusunda değerlendirmeye alınmakta ve gerekli müracaatları gerçekleştirilerek alınan resmi onay doğrultusunda eğitim sürecine dâhil edilmektedir. Açılan programların başına atanan program başkanlarının ve alanında yetkin öğretim görevlilerinin sorumluluğunda program eğitimleri verilmektedir. Programların sürekli izlenmesi ve güncellenmesini içeren takip süreci, Meslek Yüksekokulu bünyesinde oluşturulmaya başlanan Danışma Kurulu tarafından gerçekleştirilecektir. Danışma Kurulu'nun altyapısının daha da güçlenmesi ve takip sürecinde daha etkin rol alabilmesi için gerekli çalışmalar devam etmektedir. Danışma Kurulu, programlardan sorumlu başkanlarla koordineli çalışarak programların ve içeriklerinin gelişen koşullar karşısında nasıl şekil alması gerektiğine dair tespitlerde bulunacaktır.

Gözden geçirme faaliyetleri ne sıklıkta, nasıl ve kimler tarafından yapılmaktadır? Katkı veren paydaşlar nasıl belirlenmektedir? Bu paydaşlar karar verme sürecinin hangi aşamalarına katılabilmektedir?

Açılan programların başına atanan program başkanlarının ve alanında yetkin öğretim görevlilerinin sorumluluğunda program eğitimleri verilmektedir. Programlarda verilen derslerin her beş yılda bir yeniden değerlendirilmesi söz konusu olup, günün gereklilikleri doğrultusunda değişikliklerin yapılması öngörülmektedir. Programların gözden geçirilmesi

faaliyetleri okul içinde oluşturulma aşamasında olan Danışma Kurulu ve Üniversite içinde de aynı bölüme sahip diğer Meslek Yüksekokulu öğretim elemanları ile gerçekleştirilmektedir.

Değerlendirme sonuçları, programın güncellenmesi ve sürekli iyileştirilmesi için nasıl kullanılmaktadır?

Gerçekleştirilen mesleki eğitimin, ait olduğu sektördeki gelişimlerin de takip edilmesiyle, mevcut programlarda öğretilmesi gereken yeni bir dersin tespit edilmesi halinde; bu durum değerlendirmeye alınmakta ve her beş yılda bir programın güncellenmesi ve sürekli iyileştirilmesi adına eğitim programına dâhil edilmektedir. Böylelikle verilen eğitimin içeriği sektörel gelişimle aynı çizgide sürekli iyileştirilmektedir.

Programların eğitim amaçlarına ilişkin hedeflerine ulaştığını; öğrencilerin ve toplumun ihtiyaçlarına cevap verdiğini nasıl izlemekte ve ölçmektedir?

Ders öğretim görevlilerin vermiş olduğu derse yönelik hazırladıkları ders izlencelerinde her hafta ne yapılacağına yönelik ayrıntılı bilgiler yer almakta ve bu bilgiler öğrenciler ile paylaşılmaktadır. Her hafta verilen eğitim konusunun takibinin yapılması mümkün olmakla birlikte, verilen eğitim sonucunda amaçlanan öğrenme çıktılarına ulaşıp ulaşılmadığı ders öğretim görevlisinin öğrencileri yazılı ya da uygulamalı şekilde değerlendirdiği sınavların sonuçlandırılması ile mümkün olmaktadır. Ayrıca dönem sonunda her ders için yapılan Öğretim Elemanı ve ders değerlendirme anketleri ile de programın ihtiyaçlara cevap verip vermediği ölçülmektedir.

Programların eğitim amaçları ve öğrenme çıktılarına ilişkin taahhütleri nasıl güvence altına alınmaktadır?

Her programın kendi içinde oluşturduğu eğitim amaçları ve öğrencilerin öğrenme deneyimlerinden sonra kazanmaları gereken bilgi, davranış ve deneyimlerinin neler olması gerektiğine yönelik öğrenme çıktılarına ilişkin taahhüt, dersi veren öğretim elemanının denetimindedir. Bu nedenle öğrenme çıktılarının hazırlanma aşamasında eğitim sonucunda öğrencinin kazanması gereken bilgi, beceri, davranış ya da deneyimlerinin, gözlenebilir ve ölçülebilir bir şekilde tanımlanmış olmasına dikkat edilmektedir. Eğitim sürecinin sonunda gerçekleştirilen yazılı ya da uygulamalı sınavlar ile öğrenme çıktılarına ulaşıp ulaşılmadığının değerlendirilmesi yapılmaktadır.

Ç. ARAŞTIRMA VE GELİŞTİRME

Yükseköğretim Yürütme Kurulu'nun 22.02.2000 tarih ve 2000.11.500 sayılı kararı ile belirtilen yükseköğretim kurumlarında uygulama ve araştırma merkezi kurulmasına yönelik değerlendirme ölçütleri Uluborlu Selahattin Karasoy Meslek Yüksekokulu'nda bulunmadığından, Yüksekokul'da araştırma faaliyeti gerçekleştiren, bu kapsamda hizmet sunan ve destek veren herhangi bir birim yer almamaktadır.

D. YÖNETİM SİSTEMİ

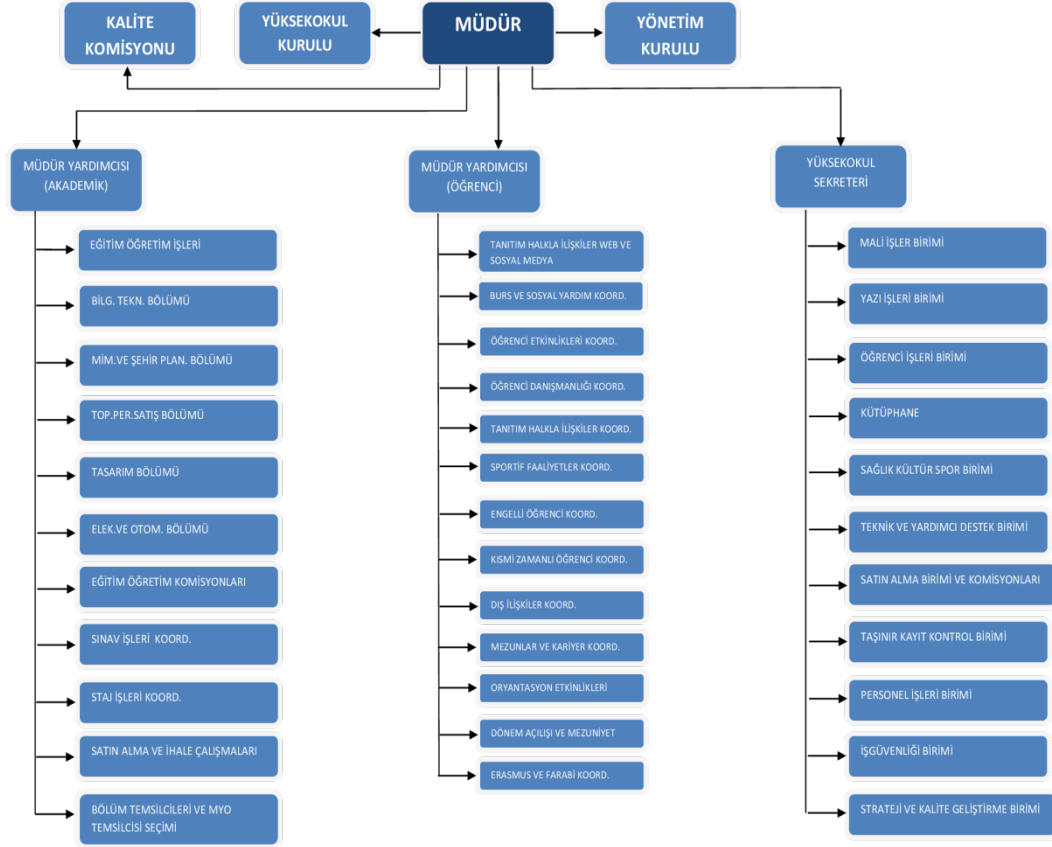
Yönetim ve İdari Birimlerin Yapısı :

Kurumun, yönetim ve idari yapılanmasında benimsediği bir yönetim modeli bulunmakta mıdır?

Uluborlu Selahattin Karasoy Meslek Yüksekokulu yönetimine dâhil çalışma alanlarını, Müdürlük Makamı'nın öncülüğünde, Müdür Yardımcıları, Bölüm Başkanlıkları, Program Koordinatörlükleri, Meslek Yüksekokul Sekreterliği, İdari ve Mali İşler, Öğrenci İşleri, Bölüm Sekreterliği, Teknik Hizmetler ve Yardımcı Hizmetler ile Personel Birimi temsil etmektedir.

Aynı zamanda Meslek yüksekokulunun örgüt modelini oluşturan biçimsel yapının hiyerarşi basamaklarını da oluşturan bu birimlerin; görev, yetki ve sorumluluk açısından tüm birimlerde ki çalışanlarının net bir iş tanımı hazırlanmıştır. İş tanımları çalışanlara imza karşılığı tebliğ edilmekte ve örgütün yönetim işleyişi bu tanımlara göre sağlanmaktadır.

Uluborlu Selahattin Karasoy Meslek Yüksekokulu Yönetim ve Organizasyon Yapısı



Operasyonel süreçlerini (eğitim-öğretim ve araştırma) ve idari/destek süreçlerini nasıl yönetmektedir?

Organizasyon şemasından da görüldüğü üzere; Yüksekokul ile ilgili tüm kararlar yönetim ve yüksekokul kurullarında tartışıldıktan sonra alınmaktadır. Alınan kararların uygulanma süreci ise; Meslek Yüksekokulu, kuruluşunun amaçlarını ve var olma nedenlerini gerçekleştirmek üzere mesleki temelde akademik eğitim verme sürecine ilişkin kararlar; Müdürlük Makamı'nın öncülüğünde Akademik Müdür Yardımcılığı ile Bölüm Başkanlıklarınca yürütülmektedir. Özellikle Etkinlik, burs, sosyal işler vb. konularda alınan kararlar ise yine Müdürlük Makamının öncülüğünde Öğrenci Müdür Yardımcılığı, öğrenci temsilciliği ve öğrenci kulüpleri tarafından yürütülmektedir. Temel operasyonel ve yönetim süreçlerinin yerine getirilmesi için rol alan destek hizmetleri birimlerinin (personel, mali işler, idari ve

teknik işler vb) denetim ve yürütülmesinde Meslek Yüksekokulu Sekreterliği aktif rol almaktadır.

İç kontrol standartlarına uyum eylem planını ne kadar etkin düzeyde uygulanmaktadır?

İç kontrol standartlarına uyum eylem planının oluşturulması ve uygulanması kalite komisyonu yönergeleri çerçevesinde Müdürlük Makamı'nın temsil ettiği üst yöneticilerin gözetiminde ve Meslek Yüksekokulu Sekreterlik Makamı'nın katılımıyla uygulanmaya çalışılmaktadır. Kurum İç Değerlendirme Raporu'nun Kalite Güvence Sistemi ile ilgili bölümünde kurumda iç denetimin nasıl yapılacağı ve bununla ilgili prosedürlerin nasıl gerçekleştirileceğinin öğrenme süreci devam etmektedir.

Kaynakların Yönetimi :

İnsan kaynaklarının yönetimi nasıl ve ne kadar etkin olarak gerçekleştirilmektedir?

Uluborlu Selahattin Karasoy Meslek Yüksekokulu'nun faaliyetlerini sağlıklı olarak yürütebilmesi için oluşan insan kaynağı ihtiyacı, akademik ve idari kadrolar olarak iki ana bölümden meydana gelmektedir.

Eğitim programlarının ihtiyaçları doğrultusunda oluşan akademik kadro durumunu gösterir tablo detaylı olarak aşağıda sunulmuştur. Akademik kadroya takviye ihtiyacı hasıl olduğunda, yönetim tarafından belirlenen kriterler ile Üniversite yönetimine bildirilmektedir. İdari alanda oluşan insan kaynağı ihtiyacı da yönetim tarafından doğrudan belirlenmekte ve Üniversite yönetiminden talep edilmektedir. İnsan kaynağının yönetimi Müdürlük Makamı ve Yüksekokul Sekreterliğinin denetiminde gerçekleşmektedir.

Uluborlu Selahattin Karasoy Meslek Yüksekokulu İnsan Kaynakları Yönetimini optimize etmek için çalışanların iş tanımlarının kanun ve yönetmelikler çerçevesinde net olarak belirlenmesi ile ilgili bir çalışmayı uygulamaktadır. Bu çalışmanın amacı tüm çalışanların görevlerini açık bir tanım ile bilmeleri, başkalarının işlerini yapmaya zorlanmamaları, kendi işleri konusunda nitelikli bireyler haline gelerek mutlu ve ne yaptığının bilincinde olan çalışanları yüksekokula kazandırarak, akademik hayatın bütün aktörlerinin içinde var olmak istediği ve çalışmaktan gurur duyduğu bir kurum oluşturmaktır.

Uluborlu Selahattin Karasoy Meslek Yüksekokulu yönetimi her türlü faaliyette insanın önemine vurgu yapan bir anlayışla görev yaparak, Süleyman Demirel Üniversitesinin 2016-2020 stratejik plan amaçları doğrultusunda en yetkin insan kaynakları stratejileri ve yönetim uygulamalarını araştırmak, geliştirmek ve hayata geçirmek için çalışmalar yapmak çabasıdadır.

Meslek Yüksekokulu Yönetiminin Personel Yönetim tarzı aşağıda ki ana başlıklar altında oluşturulmaya çalışılmaktadır:

- ✓ Katılımcı, paylaşımcı, şeffaf, farklılıklara değer veren bir kültürün oluşmasını ve yaygınlaşmasını sağlamak,
- ✓ Geleceğe yönelik iş gücü ihtiyaçlarını planlamak,
- ✓ İşe uygun nitelikteki işgücünü oluşturmaya çalışmak
- ✓ Çalışanların motivasyonunu ve bağlılığını artırmak,
- ✓ Güvenli, sağlıklı, etik değerlerin yaşatıldığı, iş ve özel yaşam arasındaki dengeyi dikkate alan bir iş ortamı sağlamak,
- ✓ Çalışanlara potansiyellerini ve yeteneklerini kullanma fırsatı vermek,
- ✓ Çalışanların öneri ve yeteneklerini kullanma fırsatı vermek,
- ✓ Üstün performanslı ödüllendirmek ve onların gelişimine katkı sunmak

Akademik ve idari personelin çalışma esasları çalışma mevzuatı bakımından 2547 sayılı Yükseköğretim Kanununda öngörülen hükümlere tabidir. Yüksekokulumuz insan kaynaklarına ait tablolar aşağıda sunulmuştur.

Tablo 7. S.D.Ü. Uluborlu Selahattin Karasoy Meslek Yüksekokulu 2017 yılı Akademik Personel Bilgileri

Unvan	Adet	Lisans Üstü (Doktora)	Lisans Üstü (YL)
Öğr.Gör.	23	3	14
Okutman	3	0	3
Uzman	1		1
Toplam	27	3	18

Tablo 8. S.D.Ü. Uluborlu Selahattin Karasoy Meslek Yüksekokulu 2017 yılı idari Personel Bilgileri

Birim Adı	Kadrolu	Şirket Personeli	4/C
Yüksekokul Sekreteri	1		
Personel İşl.	2		
Yazı İşl.	2		
Öğrenci İşl.	1	2	
Taşınır Kayıt ve Yönetim	1		
Bakım Onarım			1
Maaş ve Ekders	1		
Destek Hizmetler	4	1	
Güvenlik		4	

İdari ve destek hizmetleri sunan birimlerinde görev alan personelin eğitim ve liyakatlerinin üstlendikleri görevlerle uyumunu sağlamak üzere nasıl bir sistem kullanılmaktadır?

Akademik personelin yönetim ve idaresi Müdürlük Makamı ve yardımcılarının denetiminde Bölüm Başkanlıklarının, İdari personelin ise Yüksekokul Sekreterliği'nin sorumluluk alanında bulunmaktadır. İdari ve Destek hizmetleri sunan birimlerinde görev alacak personel, birim yöneticilerinin belirledikleri personel ihtiyacına göre aldıkları eğitim, tecrübe ve yeteneklerine göre göreve getirilmek için çaba sarf edilmekte ve işbaşı eğitim ve kursları merkez yönetim tarafından gerçekleştirilmektedir.

Mali kaynakların yönetimi nasıl ve ne kadar etkin olarak gerçekleştirilmektedir?

Yüksekokulun işleyişi için oluşan mali ihtiyaçlar yetkili kişilerce tespit edilip, mevcut bütçe göz önünde bulundurularak daha çok Rektörlüğe bağlı daire başkanlıklarınca giderilmektedir. Uluborlu Selahattin Karasoy Meslek Yüksekokulunun 2017 yılı için uhdesindeki bütçe kalemlerine ait veriler aşağıda sunulmuştur.

Tablo 9. S.D.Ü. Uluborlu Selahattin Karasoy Meslek Yüksekokulu 2017 yılı harcama Bilgileri

Sıra No	Harcamanın Çeşitleri	Harcama Tutarı
1	Personel Giderleri	3.975.590,97
2	I.Öğretim Ek ders ücreti	159.051,58
3	İkinci Öğretim Ek ders ücreti	93.039,38
4	Yaz okulu Ders ücreti	66.349,31
5	Mal ve Hizmet Alım Gid.	23.777,39
	GENEL TOPLAM	4.317.808,63

Taşınır ve taşınmaz kaynakların yönetimi nasıl ve ne kadar etkin olarak gerçekleştirilmektedir?

Yüksekokulumuzca yapılan Satın almalarda her yıl belirlenen Satın Alma Komisyonu tarafından ve yüksekokul sekreterliği takibinde yapılmaktadır. Alınan malın veya hizmetin

kabulü Muayene ve teslim alma komisyonu üyeleri tarafından yapılmakta ve taşınır kayıt kontrol yetkilisi tarafından işlenmektedir.

Akademik ve idari birimlerin demirbaş ihtiyaçlarını karşılanması, İdari Mali İşler Daire Başkanlığına bildirilerek giderilmeye çalışılmaktadır.

Bakım onarım talepleri Meslek Yüksekokulu Sekreterliği tarafından Yapı İşleri ve Teknik Daire Başkanlığına bildirilerek giderilmeye çalışılmaktadır.

Eğitim öğretim yılı ders programları doğrultusunda laboratuvar, anfi, derslik planlaması ile Bölüm Başkanlıkları tarafından yapılmaktadır.

Bilgi Yönetim Sistemi Her türlü faaliyet ve sürece ilişkin verileri toplamak, analiz etmek ve raporlamak üzere nasıl bir bilgi yönetim sistemi kullanılmaktadır?

Akademik ve İdari faaliyetlerin sürdürülmesi ile ilgili olarak Süleyman Demirel Üniversitesi kurumsal yazılımları kullanılmakta olup, sadece yüksekokulumuzda kampus öğrenci kontrol ve geçiş sistemi bağlamında donanım ve yazılımsal olarak tamamen özgün olan kampus giriş sistemi kullanılmaktadır.

Kullanılan Bilgi Yönetim Sistemi Eğitim ve öğretim faaliyetlerine yönelik olarak hangi konuları (öğrencilerin; demografik bilgileri, gelişimi ve başarı oranı, program memnuniyeti vb.) kapsamaktadır?

Yüksekokulumuzda tüm Süleyman Demirel Üniversitesi eğitim-Öğretim birimlerinde kullanılan obs.sdu.edu.tr sistemi kullanılmaktadır.

obs.sdu.edu.tr sistemi öğrencilerin demografik ve kişisel bilgilerini, önceden kazanılmış yeterliliklerini, programda aldıkları dersleri, aldıkları dönemleri, başarı durumlarını kapsamaktadır.

Mezunlara yönelik olarak hangi konuları (mezunların; istihdam oranları ve istihdamın sektörel dağılımı, nitelikleri, vb.) kapsamaktadır?

Meslek Yüksekokulumuz mezunlarının sektörde edindikleri yerin, sektöre katkılarının öğrenilebilmesi, Bölüm Başkanlıklarınca, öğretim elemanlarınca ikili ilişkiler veya genelde sosyal medya üzerinden takip edilmektedir. Bu kapsamda bir Mezun Bilgi Sistemi kullanımı Rektörlüğe bağlı birim tarafından organize edilmeye başlanmıştır.

Kurumsal iç ve dış değerlendirme sürecine yönelik bilgiler nasıl ve hangi sıklıkta toplanmaktadır?

Kurum iç ve dış değerlendirme sürecine yönelik bilgiler, her akademik yılda en az iki kez toplanan birim kalite komisyonu üyeleri tarafından toplanacak ve değerlendirilecektir.

Toplanan verilerin güvenliği, gizliliği (kişisel bilgiler gibi gizlilik gerektiren verilerin güvenliği ve üçüncü şahıslarla paylaşılmaması) ve güvenilirliği (somut ve objektif olması) nasıl sağlanmaktadır?

Günümüzün gelişen teknolojisi dikkate alındığında kişisel verilerin eskisine oranla daha büyük bir hızda ve oranda gizliliğinin, mahremiyetinin ve bütünlüğünün riske girdiği aşikârdır. Yüksekokulumuzda toplanan ve muhafaza edilmesi gereken verile kurumumuzda halen faaliyette bulunana Bilgi Güvenliği Programı öğretim elemanları danışmanlığında alınacak önlemler ile saklanacaktır.

Kurum Dışından Tedarik Edilen Hizmetlerin Kalitesi

Kurum dışından alınan idari ve/veya destek hizmetlerinin tedarik sürecine ilişkin kriterleri belirlenmiş midir?

Alınacak olan ürünlerde (mal ve hizmetlerde) Yönetim, satın alma komisyonu, Bölüm başkanlıkları veya ilgili ile birlikte karar verilmektedir. Ürünlerin tedarik sürecine ilişkin kriterler de ihale kanunu ve mevzuatlarına uygun olarak alınan bu kararlar çerçevesinde oluşturulmaktadır.

Kurum dışından alınan bu hizmetlerin uygunluğu, kalitesi ve sürekliliği nasıl güvence altına alınmaktadır?

Kurum dışından alınan ürünlerin (mal ve hizmetlerin) uygunluğu, kalitesi ve sürekliliği Yönetim ve İdari, Destek ve Teknik Hizmetler Birimi'nin koordineli ve ortak çalışmaları ve sürekli denetimi ile sağlanmaktadır.

Kamuoyunu Bilgilendirme :

Kurum, topluma karşı sorumluluğunun gereği olarak, eğitim-öğretim, araştırma-geliştirme faaliyetlerini de içerecek şekilde faaliyetlerinin tümüyle ilgili güncel verileri kamuoyuyla paylaşmakta mıdır?

Üniversitemiz Kurumsal İletişim Merkezi, Kariyer Merkezi koordineli ve ortak çalışmaları ile yüksekokulumuz gerek üniversitemiz tanıtım materyallerinde gerekse kurum web sayfasında tanıtılmakta ve özellikle çevre meslek liselerinde seminerler verilerek aday öğrencilerin programlarımız hakkında bilgi edinmesi sağlanmaktadır. Ayrıca <http://uluborlumyo.sdu.edu.tr> web sayfasında programlara ait detaylı bilgiler yer almaktadır. Yine kurumsal web sayfamızda yerleşkemizde yaşam tercih robotu, öğrenci alım süreçleri, kayıt işlemleri ile ilgili bilgiler yayınlanarak aday öğrencilerimize elektronik ortamda rehberlik hizmeti sunulmaktadır.

Uluborlu Selahattin Karasoy Meslek Yüksekokulunda yürütülen tüm eğitim-öğretim çalışmaları (seminerler, konferanslar, sergiler, vb. çalışmalar) <http://sdu.edu.tr/uluborlumyo> web sayfasında yer alan Haberler & Etkinlikler ve Duyurular başlıkları altında öğrencilerimiz ve kamuoyu ile paylaşılmakta ve bilgilendirilmektedir.

Uluborlu Selahattin Karasoy Meslek Yüksekokulu'nun sosyal medya hesapları aşağıdaki gibi sıralanabilir:

1. <https://www.facebook.com/uluborlumyo>
2. <https://twitter.com/myouluborlu>
3. <https://www.instagram.com/uluborlumyo32>

Sosyal medya hesaplarından da gerçekleştirilen veya yürütülen tüm eğitim-öğretim çalışmaları (seminerler, konferanslar, sergiler, vb. çalışmalar) kamuoyu ile paylaşılmakta ve bilgilendirilmektedir.

Kamuoyuna sunulan bilgilerin güncelliği, doğruluğu ve güvenilirliği nasıl güvence altına alınmaktadır?

Yönetimin denetimi ve gözetimi altında kamuoyuna sunulan bilgilerin güncelliği, doğruluğu ve güvenilirliği taahhüt edilmektedir. Paylaşılacak bilginin üretimi ilgili birim tasarımı Grafik

Tasarım Programı yayımı ise, Bilgisayar Teknolojileri Bölümü sorumluluğunda olup müdürlük, sunulan bilgilerin güncelliğini, doğruluğunu, güvenilirliğini ilgili birimlere danışarak güvence altına almaktadır.

Yönetimin Etkinliği ve Hesap Verebilirliği :

Kurum, kalite güvencesi sistemini, mevcut yönetim ve idari sistemini, yöneticilerinin liderlik özelliklerini ve verimliliklerini ölçme ve izlemeye imkân tanıyacak şekilde tasarlamış mıdır?

Meslek Yüksekokulumuz Üniversitemiz Kalite Kurulu ve oluşturulan alt komisyonlarının tavsiye, karar ve yöntemleri çerçevesinde; birim kalite kurulu ile mevcut yönetim sistemini geliştirmek, yönetim ve idari sistemini zamanın ihtiyaçları doğrultusunda gözden geçirmek ve bu yolla yöneticilerin ve bütün çalışanların liderlik özelliklerini ve verimliliklerini ölçme ve izlemeye yönelik sistem geliştirilmesi amacıyla gerçekleştirilecek tüm değişim ve girişim süreçlerini desteklemeyi ve gerek duyulduğunda bu süreçlerin tasarımında aktif rol almayı benimsemektedir. Ayrıca iç ve dış değerlendirme süreci sonucunda elde edilecek geri bildirimler, yönetim ve idari kadroların verimliliğini ölçüp değerlendirebilen ve hesap verebilirliklerini belirten bir ölçüt olarak değerlendirilecektir.

Yönetim ve idarenin kurum çalışanlarına ve genel kamuoyuna hesap verebilirliğine yönelik ilan edilmiş politikası var mıdır?

Meslek Yüksekokulumuzun henüz iç ve dış paydaşlara yönelik bir hesap verebilme politikası oluşturulamamakla beraber kamu hizmetlerinde asıl olanın bu kültürün ve sonuçta buna uygun bir yapının oluşturulması olduğu yönetim tarafından bilinmektedir.

E. Sonuç ve Değerlendirme:

Uluborlu Selahattin Karasoy Meslek Yüksekokulunun Süleyman Demirel Üniversitesi misyon, vizyon, hedef ve değerlerine uygun olarak akademik ve mesleki eğitim faaliyetlerini gerçekleştirmesi için sürekli iyileşme ve sürekli gelişme süreçleri kapsamında çalışmalar sürdürülmektedir.

Bu faaliyetlerin daha bilimsel ve objektif incelenebilmesi için, kurumun güçlü yönlerinin, zayıf yönlerinin, önüne çıkabilecek fırsatların ve olası tehditlerin tespit etmek için SWOT analizi çalışmaları yapılmıştır.

Bu çalışmada tespit edilen kurumun güçlü yönleri aşağıda verilmiştir:

1. Öğrenci odaklı yönetim anlayışının benimsenmiş olması
2. Hızlı karar alabilen ve uygulayabilen kurum kültürünün varlığı,
3. Yeterli fiziki alana sahip olunması
4. Demokratik ve katılımcı yönetim anlayışının benimsenmiş olması,
5. Öğretim kadrosunun hem akademik olarak hem de sektörel olarak yetkin ve deneyimli olması,
6. İdari kadronun deneyimli ve bilgili olması,
7. Sektörel işbirlikleri kurulmaya başlanması,
8. Öğretim programlarının içeriklerinin güncel ihtiyaçlara göre değiştirilmeye başlanması
9. Öğrencilerinin uygulamalı öğrenim görebilmelerine imkân tanıyan laboratuvar, atölye vb. eğitim alanlarının kurulmuş olması,
10. Mesleki Yabancı Dil Derslerinin açılarak önem verilmesi,
11. Kalite yönetim sisteminin başlatılmış olması,
12. Teori ile uygulamanın birleştirilebildiği uygulamaya dönük eğitimin birçok alanda verilebiliyor olması,
13. Programlarımızın, mümkün olduğunca öğrencilerimizin iş hayatında ihtiyaç duyacakları sertifika, lisans eğitimlerine göre düzenlenilmeye önem verilmesi,
14. Uluborlu' nun eğitim-öğretim faaliyetleri için ideal bir ortam olması,
15. Yerel yönetimlerin ve bölge halkının tam desteği,
16. Proje kültürü olan öğretim elemanı sayısının yeterli olması
17. Oldukça faal bir öğrenci kulübünün olması

İyileşmeye açık yönler ise şu şekilde sıralanabilir:

1. Okulumuz mezunları ile iletişimi artıracak çalışmalar yapmak,
2. Yurt içi ve yurtdışında yapılan mesleki ve sektörel araştırma geliştirme projeleri ve Akademik faaliyetlere katılımı artırmak
3. Akademik unvan ve Yabancı dil yeterliliğine sahip akademik personel sayısının artırılması,
4. Öğrenci kulüplerinin proje üretme ve faaliyet düzenleme konusunda etkinliklerinin artırılması
5. Ulusal ve uluslararası proje sayılarının artırılması,
6. Demirbaş niteliğinde ki laboratuvar malzemelerinin temininde ki zorluklar

Kalite Güvencesi:

Yüksekokulumuzda kalite çalışmalarına yaklaşık bir yıllık geçmişten bu yana büyük önem verilmektedir. Bu amaçla öncelikle tüm personelin görev tanımları yapılarak kabiliyet, bilgi ve tecrübelerine göre pozisyonlarda ve derslerde değerlendirilmeleri sağlanmıştır. Üniversitemizin kalite kurulunun oluşturulması ve sonrasında kabul edilen yönerge sonrasında faaliyete geçen alt komisyonların alacağı tavsiye kararları ve kurumumuz birim kalite komisyonunun kararları ile Yüksekokulumuzun tüm faaliyet alanları kalite güvence sisteminde ilişkilendirilecektir. Daha öncesinde kurumumuzun tüm organizasyonun tamamının görev, yetki, sorumlulukları tanımlanmış olsa da bundan sonrasının daha sağlam temellerde ilerleyeceği umudumuz oluşmaktadır

Eğitim – Öğretim:

Yüksekokulun faaliyet gösterdiği tüm alanlarda yeterliklere dayalı öğretim programları oluşturulmuştur. Uygulama eğitimlerine ait imkanlar genişletilmiş ve standart bir yapı oluşması için çalışmalar başlatılmıştır. AKTS bilgi paketi yakın bir geçmişte güncellenmiştir. Kalite sisteminin kurumsal kültür haline getirilmesi yönünde üniversitemizin çabalarına ortak olma ve destek verme faaliyetlerimiz devam etmektedir.

Yönetim Sistemi:

Yüksekokulda idari süreçlerin yönetimi, belli bir standart çalışma stratejisini temel alan personel kullanımının yanında PBS, OBS, EBYS otomasyonları yardımı ile gerçekleştirilmektedir. Akademik ve eğitim süreçlerinin daha etkin yönetimini sağlamak yine PBS, OBS sistemlerinin yanı sıra anket çalışmaları ve öğrenci temsilcileri ile toplantılar sürekli hale getirilmiştir. Öğrenci topluluğunun akademik bazlı başarı süreçlerinin yönetimi OBS sistemi üzerinden, psikolojik bazlı yönetimi ise; yapılan etkinlikler, kampus giriş sistemi, teknik ve sosyal geziler, konferans, seminer ve sportif turnuvalar vb. faaliyetler ile gerçekleştirilmeye çalışılmaktadır. Kalite yönetim sisteminin daha etkin kullanımı için üniversitemiz kalite komisyonu ve alt komisyonlarının oluşturacağı tavsiye metinleri beklenmektedir.