

2019 YILI

BİRİM FAALİYET RAPORU
HAZIRLAMA REHBERİ
(Akademik Birimler İçin)

AÇIKLAMA: Bu rehber, 5018 sayılı Kanunun 41. maddesi gereğince, “hesap verme sorumluluğu” çerçevesinde hazırlanacak Birim Faaliyet Raporu için taslak olarak hazırlanmıştır. Rehberde yer alan tablolara birim tarafından yenileri eklenebilir ya da gerçekleştirilen faaliyetler kapsamında tablolar geliştirilebilir.

İÇİNDEKİLER

<u>BİRİM YÖNETİCİSİNİN SUNUŞU</u>	3
<u>I. GENEL BİLGİLER</u>	4
<u>I.A. MİSYON VE VİZYON</u>	4
<u>I.B. YETKİ, GÖREV VE SORUMLULUKLAR</u>	4
<u>I.C. HARCAMA BİRİMİNE İLİŞKİN BİLGİLER</u>	6
<u>I.C.1. Fiziksel Yapı</u>	6
<u>I.C.1.1. Toplam Kapalı Alan (m²)</u>	6
<u>I.C.1.2. Eğitim Alanları</u>	6
<u>I.C.1.3. Sosyal Alanlar</u>	Hata! Yer işareti tanımlanmamış.
<u>I.C.1.3.1. Kantin ve Kafeteryalar</u>	6
<u>I.C.1.3.2. Yemekhaneler</u>	7
<u>I.C.1.3.3. Spor Tesisleri</u>	7
<u>I.C.1.3.4. Toplantı – Konferans Salonları</u>	7
<u>I.C.1.4. Hizmet Alanları</u>	7
<u>I.C.1.4.1. Akademik Personel Hizmet Alanları</u>	7
<u>I.C.1.4.2. İdari Personel Hizmet Alanları</u>	Hata! Yer işareti tanımlanmamış.
<u>I.C.2. Örgüt Yapısı (Teşkilat Şeması)</u>	8
<u>I.C.3. Bilgi ve Teknoloji Kaynakları</u>	Hata! Yer işareti tanımlanmamış.
<u>I.C.4. İnsan Kaynakları</u>	9
<u>I.C.4.1. Akademik Personel Sayıları</u>	9
<u>I.C.4.2. Yabancı Uyruklu Akademik Personel Sayıları</u>	9
<u>I.C.4.3. Gelen Akademik Personel Sayıları</u>	10
<u>I.C.4.4. Ayrılan Akademik Personel Sayıları</u>	10
<u>I.C.4.5. SDÜ Dışında Görevlendirilen Akademik Personel Sayıları</u>	10
<u>I.C.4.6. Başka Üniversiteden Birimde Görevlendirilen Akademik Personel Sayıları</u>	11
<u>I.C.4.7. Akademik Personelin Yaş İtibariyle Dağılımı</u>	11
<u>I.C.4.8. İdari Personel Sayıları</u>	12
<u>I.C.4.9. İdari Personelin Eğitim Durumu</u>	12
<u>I.C.4.10. İdari Personelin Hizmet Süresi</u>	13
<u>I.C.4.11. İdari Personelin Yaş İtibariyle Dağılımı</u>	13
<u>I.C.4.12. Kısmi Zamanlı Öğrenci Sayıları</u>	14
<u>I.C.5. Sunulan Hizmetler</u>	14
<u>I.C.5.1. Eğitim Hizmetleri</u>	14
<u>I.C.5.1.1. Öğrenci Kontenjanları</u>	14
<u>I.C.5.1.2. Öğrenci Sayıları</u>	15
<u>I.C.5.1.3. Yabancı Uyruklu Öğrenci Sayıları</u>	15
<u>I.C.5.1.4. Yabancı Dil Hazırlık Sınıfı Öğrenci Sayıları</u>	16
<u>I.C.5.2. Araştırma-Geliştirme Hizmetleri</u>	Hata! Yer işareti tanımlanmamış.
<u>I.C.5.3. İdari Hizmetler</u>	16
<u>I.C.5.4. Sağlık Hizmetleri</u>	16
<u>I.C.5.5. Diğer Hizmetler</u>	16
<u>I.C.6. Yönetim ve İç Kontrol Sistemi</u>	16
<u>I.C.7. Diğer Hususlar</u>	17
<u>II. AMAÇ VE HEDEFLER</u>	17
<u>II.A. HARCAMA BİRİMİNİN AMAÇ VE HEDEFLERİ</u>	17
<u>II.B. ÖNCELİKLİ AMAÇ VE HEDEFLER</u>	19
<u>II.C. TEMEL POLİTİKA VE ÖNCELİKLER</u>	20
<u>II.D. DİĞER HUSUSLAR</u>	20
<u>III. FAALİYETLERE İLİŞKİN BİLGİ VE DEĞERLENDİRMELER</u>	20
<u>III.A. MALİ BİLGİLER</u>	20
<u>III.A.1. Bütçe Uygulama Sonuçları</u>	20
<u>III.A.1.1. Bütçe Giderleri</u>	20
<u>III.A.2. Mali Denetim Sonuçları</u>	21
<u>III.A.3. Diğer Hususlar</u>	21
<u>III.B. PERFORMANS BİLGİLERİ</u>	22
<u>III.B.1. Eğitim Faaliyetleri</u>	22
<u>III.B.1.1. Yıllık Ders Yükü Toplamları</u>	21
<u>III.B.1.2. Uluslararası Öğrenci Değişim Programlarına Katılan Öğrenci Sayıları</u>	23
<u>III.B.1.3. Yatay/Dikey Geçiş Yapan Öğrenci Sayıları</u>	23
<u>III.B.1.4. Ayrılan Öğrenci Sayıları</u>	25
<u>III.B.1.5. Mezun Olan Öğrenci Sayıları</u>	26
<u>III.B.1.6. Bitirilen Tez Sayıları</u>	26

<u>III.B.1.7. Yan Dal ve Çift Ana Dal Program Bilgileri</u>	27
<u>III.B.1.8. Disiplin Cezası Alan Öğrenci Sayıları</u>	27
<u>III.B.1.9. İdari Personel Eğitim Faaliyetleri</u>	27
<u>III.B.2. Araştırma Geliştirme ve Sosyal Faaliyetler</u>	Hata! Yer işareti tanımlanmamış.
<u>III.B.2.1. Düzenlenen Bilimsel Toplantılar-Etkinlikler-Sosyal Faaliyetler</u>	28
<u>III.B.2.2. Bilimsel Toplantılar-Etkinlikler-Sosyal Faaliyetlere Katılan Personel Sayıları</u>	28
<u>III.B.2.3. Bilimsel Yayın Sayıları</u>	Hata! Yer işareti tanımlanmamış.
<u>III.B.2.4. Başka Üniversitelerin Fakülteleri ile Yapılan İkili Anlaşmalar</u>	29
<u>III.B.2.5. Unvanı Yükselen Öğretim Üyesi Sayıları</u>	29
<u>III.B.2.6. Döner Sermaye Faaliyetleri</u>	29
<u>III.B.2.7. Proje Bilgileri</u>	30
<u>III.B.3. Sağlık Faaliyetleri</u>	31
<u>III.B.4. Diğer Hususlar</u>	31
<u>IV. KURUMSAL KABİLİYET VE KAPASİTENİN DEĞERLENDİRİLMESİ</u>	31
<u>IV.A. ÜSTÜNLÜKLER</u>	31
<u>IV.B. ZAYIFLIKLAR</u>	31
<u>IV.C. DEĞERLENDİRME</u>	32
<u>V. ÖNERİ VE TEDBİRLER</u>	32
<u>VI. HARCAMA YETKİLİSİNİN İÇ KONTROL GÜVENCE BEYANI</u>	33

BİRİM YÖNETİCİSİNİN SUNUŞU

Meslek Yüksekokulumuz Süleyman Demirel Üniversitesi Senatosu' nun 02.02.1995 tarih ve 4573 sayılı kararı ile açılması uygun görülmüş ve Yükseköğretim Genel Kurulu' nun 06.02.1995 tarihli toplantısında, 2547 sayılı kanunla değişik 7/d-2. Maddesi uyarınca Süleyman Demirel Üniversitesi bünyesinde 1995 yılında kurulmuştur. Meslek Yüksekokulumuz 1995-1996 eğitim öğretim döneminde 2 bölüm ve 80 öğrenci ile öğretime başlamış olup, 24 yıldır ülkemizin bilimine, sanayi ve teknolojisine başarıyla hizmet sunmaktadır.

Süleyman Demirel Üniversitesi Senatosu' nun 30.01.2003 tarih ve 161 sayılı kararı ile Yüksekokulumuzun adı değiştirilmiştir. Yükseköğretim Genel Kurulu' nun 09.05.2003 tarihli toplantısında uygun görülmesi sonucunda Uluborlu Meslek Yüksekokulu' nun adı, hayırsever Uluborlu' lu işadama Sayın Ahmet Nedim KARASOY'un Yüksekokulumuza katkılarından dolayı "Uluborlu Selahattin Karasoy Meslek Yüksekokulu" olarak değiştirilmiştir.

Yükseköğretim Kanunu ile Bazı kanun ve Kanun Hükmünde Kararnemelerde Değişiklik Yapılmasına Dair 18 Mayıs 2018 Tarih 30425 sayılı Resmi Gazete ile yayınlanan 7141 Sayılı Kanunun Madde 7' deki 2809 sayılı kanuna eklenen EK Madde-194 ile Isparta Uygulamalı Bilimler Üniversitesi kurulmuştur.

- Meslek Yüksekokulumuz Süleyman Demirel Üniversitesine bağlı iken, bağlantıları değiştirilerek, Isparta Uygulamalı Bilimler Üniversitesi Rektörlüğüne bağlanmıştır. Şu anda Bilgisayar Programcılığı I. ve II. öğretim, Bilgisayar Teknolojisi Programa I. ve II. Öğretim, İnternet ve Ağ Teknolojileri Programı I. Öğretim, Bilgi Güvenliği Programı I.Öğretim, Bilgisayar Donanım Programı I.Öğretim, Sağlık Bilgi Sistemleri Teknikerliği Programı I. Öğretim, Grafik Tasarım Programı I. Öğretim, Halkla İlişkiler ve Tanıtım Programı I.Öğretim, Biyomedikal Cihaz Teknolojisi I. Öğretim, Elektronik Haberleşme Teknolojisi Programı I. ve II. Öğretim, Elektronik Teknolojisi Programı I. Öğretim, Kontrol ve Otomasyon Teknolojisi Programı I. Öğretim, Emlak ve Emlak Yönetimi Programı I. Ve II. Öğretim ve Harita ve Kadastro Programı I. ve II. Öğretim, Coğrafi Bilgi Sistemleri Programı I. Öğretim, Engelli Bakımı ve Rehabilitasyon Programı I. Öğretim Evde Hasta Bakımı Programı I. Öğretim olmak üzere 17 (Onyed) I. öğretim 5 (beş) II. öğretim ile eğitim-öğretime devam etmektedir.

Bilgisayar Teknolojileri Bölümü

- Bilgisayar Programcılığı Programı I. Öğretim
- Bilgisayar Programcılığı Programı II. Öğretim
- Bilgisayar Teknolojisi Programı I. Öğretim
- Bilgisayar Teknolojisi Programı II. Öğretim
- İnternet ve Ağ Teknolojileri Programı I. Öğretim
- Bilgisayar Donanım Programı I.Öğretim
- Bilgi Güvenliği Teknolojisi Programı I. Öğretim
- Sağlık Bilgi Sistemleri Teknikerliği I. Öğretim

Elektronik ve Otomasyon Bölümü

- Elektronik Teknolojisi Programı I. Öğretim
- Elektronik Haberleşme Teknolojisi Programı I. Öğretim
- Kontrol ve Otomasyon Teknolojisi Programı I. Öğretim
- Biyomedikal Teknolojisi Programı I. Öğretim

Toptan ve Perakende Satış Bölümü

- Emlak ve Emlak Yönetimi Programı I. Öğretim
- Emlak ve Emlak Yönetimi Programı II. Öğretim

Mimarlık ve Şehir Planlama Bölümü

- Harita ve Kadastro Programı I. Öğretim
- Harita ve Kadastro Programı II. Öğretim
- Coğrafi Bilgi Sistemleri Programı I. Öğretim

Terapi ve Rehabilitasyon Bölümü

- Engelli Bakımı ve Rehabilitasyon Programı I. Öğretim

Sağlık Bakım Hizmetleri Bölümü

- Evde Hasta Bakımı Programı I. Öğretim

Tasarım Bölümü

- Grafik Tasarım Programı I. Öğretim

Pazarlama Reklamcılık Bölümü

- Halkla İlişkiler ve Tanıtım Programı I. Öğretim

Öğr.Gör. Semih DOĞRUKOL
Yüksekokul Müdürü
İmza

I.GENEL BİLGİLER

I.A.MİSYON VE VİZYON

Misyon	Ulusal ve uluslar arası düzlemde gerçekleşen teknolojik ve bilimsel gelişmeleri göz önünde bulundurarak; çalışacağı alan ilgili teorik ve pratik bilgilerin verileceği ve alanında etkin, verimli ve dinamik, Atatürk ilke ve inkılapları doğrultusunda hareket eden teknik elemanlar yetiştirmek.
Vizyon	Ulusunun ve insanlığın gelişimine katkıda bulunan gençlere birlikte, günün koşulları doğrultusundaki eğitim ve öğretim düzlemini yakalayabilmek.

I.B.YETKİ, GÖREV VE SORUMLULUKLAR

I.B.1.Birimin Kuruluş Mevzuatı

Uluborlu Selahattin Karasoy Meslek Yüksekokulumuz Süleyman Demirel Üniversitesi Senatosu'nun 02.02.1995 tarih ve 4573 sayılı kararı ile açılması uygun görülmüş ve Yükseköğretim Genel Kurulu'nun 06.02.1995 tarihli toplantısında, 2547 sayılı kanunla değişik 7/d-2. Maddesi uyarınca Süleyman Demirel Üniversitesi bünyesinde 1995 yılında kurulmuştur. Meslek Yüksekokulumuz 1995-1996 eğitim öğretim döneminde 2 bölüm ve 80 öğrenci ile öğretime başlamış olup, 24 yıldır ülkemizin bilimine, sanayi ve teknolojisine başarıyla hizmet sunmaktadır.

Süleyman Demirel Üniversitesi Senatosu'nun 30.01.2003 tarih ve 161 sayılı kararı ile Yüksekokulumuzun adı değiştirilmiştir. Yükseköğretim Genel Kurulu'nun 09.05.2003 tarihli

toplantısında uygun görülmesi sonucunda Uluborlu Meslek Yüksekokulu'nun adı, hayırsever Uluborlulu işadamı Sayın Ahmet Nedim KARASOY'un Yüksekokulumuza katkılarından dolayı "Uluborlu Selahattin Karasoy Meslek Yüksekokulu" olarak değiştirilmiştir.

Yükseköğretim Kanunu ile Bazı kanun ve Kanun Hükmünde Kararnamelerde Değişiklik Yapılmasına Dair 18 Mayıs 2018 Tarih 30425 sayılı Resmi Gazete ile yayınlanan 7141 Sayılı Kanunun Madde 7' deki 2809 sayılı kanuna eklenen EK Madde-194 ile Isparta Uygulamalı Bilimler Üniversitesi kurulmuştur.

Meslek Yüksekokulumuz Süleyman Demirel Üniversitesine bağlı iken, bağlantıları değiştirilerek, Isparta Uygulamalı Bilimler Üniversitesi Rektörlüğüne bağlanmıştır.

I.B.2.Yetki, Görev ve Sorumluluklar

a. Yüksekokul Müdürü-Harcama Yetkilisi

- 1- Yüksekokul kurullarına başkanlık etmek, yüksekokul kurullarının kararlarını uygulamak ve yüksekokul birimleri arasında düzenli çalışmayı sağlamak.
 - 2- Her öğretim yılı sonunda ve istendiğinde yüksekokulun genel durumu ve işleyişi hakkında rektöre rapor vermek.
 - 3- Yüksekokulun ödenek ve kadro ihtiyaçlarını gerekçesi ile birlikte rektörlüğe bildirmek, yüksekokul bütçesi ile ilgili öneriyi yüksekokul yönetim kurulunun da görüşünü aldıktan sonra rektörlüğe sunmak.
 - 4- Yüksekokulun birimleri ve her düzeydeki personeli üzerinde genel gözetim ve denetim görevini yapmak.
 - 5- Bu kanun ile kendisine verilen diğer görevleri yapmaktır.
- Yüksekokulun öğretim kapasitesinin rasyonel bir şekilde kullanılmasında ve geliştirilmesinde gerektiği zaman güvenlik önlemlerinin alınmasında, eğitim-öğretim, bilimsel araştırma ve yayın faaliyetlerinin düzenli bir şekilde yürütülmesinde, bütün faaliyetlerin gözetim ve denetiminin yapılmasında, takip ve kontrol edilmesinde ve sonuçlarının alınmasında rektöre karşı birinci derecede sorumludur.
- 6- 5018 sayılı yasa dolayısıyla harcama yetkilisi olarak üst yönetime karşı sorumludur.

b. Yüksekokul Kurulu

- 1- Yüksekokulu, eğitim-öğretim, bilimsel araştırma ve yayın faaliyetleri ve bu faaliyetlerle ilgili esasları, plan, program ve eğitim-öğretim takvimleri kararlaştırmak,
- 2- Yüksekokul yönetim kuruluna üye seçmek,
- 3- Bu kanunla verilen diğer görevleri yapmaktır.

c. Yüksekokul Yönetim Kurulu

- 1-Yüksekokul kurulunun kararları ile tespit ettiği esasların uygulanmasında müdüre yardım etmek,
- 2-Yüksekokulun eğitim-öğretim, plan ve programları ile takviminin uygulanmasını sağlamak,
- 3-Yüksekokulun yatırım, program ve bütçe tasarısını hazırlamak,
- 4- Müdürün yüksekokul yönetimi ile ilgili getireceği bütün işlerde karar almak,
- 5-Öğrencilerin kabulü, ders intibakları ve çıkarılmaları ile eğitim-öğretim ve sınavlara ait işlemleri hakkında karar vermek,
- 6-Bu kanunla verilen diğer görevleri yapmaktır.

d. Bölüm Başkanı

Bölümün her düzeyde eğitim-öğretim ve araştırmalarında ve bölüme ait her türlü faaliyetlerin düzenli ve verimli bir şekilde yürütülmesinden sorumludur.

e. Yüksekokul Sekreteri

Yüksekokulun idari hizmetlerinin yürütülmesinden sorumludur. Oy hakkı olmaksızın kurullarda raportörlük yapar.

I.C.HARCAMA BİRİMİNE İLİŞKİN BİLGİLER

I.C.1.Fiziksel Yapı¹

I.C.1.1.Toplam Kapalı Alan (m²)²

İdari Bina Alanları	Eğitim Alanları				Sosyal Alanlar	Sirkülasyon Alanı	Spor Alanları		Toplam Alan
	A	B	C	D	E		Açık	Kapalı	
1771,23	1768,47	---	---	----	520,84	1562,08	-----	69	5691,62

Ek Bina Toplam Kapalı Alan (m²)

Ek Bina Kapalı Alanı	Eğitim Alanları				Sosyal Alanlar	Sirkülasyon Alanı	Spor Alanları		Toplam Alan
	A	B	C	D	E		Açık	Kapalı	
900	940	--	--	--	700	1.500	--	--	4.040

A= Derslik; B= Bilgisayar Lab.; C=Diğer Lab., D=Atölye; E= Kantin, Kafeterya, Yemekhane vb.

I.C.1.2.Eğitim Alanları

Eğitim Alanı	Kapasitesi (Kişi)					
	0-50	51-75	76-100	101-150	151-250	251-Üzeri
Anfi				2		
Sınıf ³	14					
Bilgisayar Lab.	10					
Atölye	-					
Diğer ⁴						
Toplam	24			2		

I.C.1.3.Sosyal Alanlar

I.C.1.3.1.Kantin ve Kafeteryalar⁵

¹ Tüm fiziksel yapı bilgileri için 31.12.2019 tarihindeki rakamlar esas alınır.

² Aynı binada birden fazla eğitim veren birim varsa, birimin fiilen kullandığı alan yazılır. Ortak kullanım alanları (Örneğin Ziraat ve İlahiyat Fakülteleri gibi), bina hangi birimin projesi olarak yapıldıysa o birim tarafından yazılır. Bu standart tüm fiziksel yapı bilgileri için geçerlidir.

³ Araştırma ve Uygulama Hastanesi'nde bulunan derslikler de Tıp Fakültesi tarafından belirtilir.

⁴ Birime özel eğitim alanları ayrıntılı olarak bu bölümde gösterilir. Örneğin, Diş Hekimliği Fakültesi'ndeki klinikler, Su Ürünleri Fakültesi'nde havuzlar vb.

⁵ Birime ait kantin ve kafeteryalar yazılır.

Kantin sayısı: 1 adet
Kantin alanı: 180 m²

I.C.1.3.2.Yemekhaneler⁶

Yemekhane alanı:121 m²
Yemekhane kapasitesi: 68 kişi

I.C.1.3.3.Spor Tesisleri

Kapalı spor tesisleri alanı: 69 m²
Açık spor tesisleri alanı: ... m²

I.C.1.3.4.Toplantı – Konferans Salonları

	Kapasite (Kişi)					
	0–50	51–75	76–100	101–150	151–250	251–Üzeri
Toplantı Salonu Sayısı	1					
Konferans Salonu Sayı				1		
Toplam	2					

I.C.1.4.Hizmet Alanları

I.C.1.4.1.Akademik Personel Hizmet Alanları

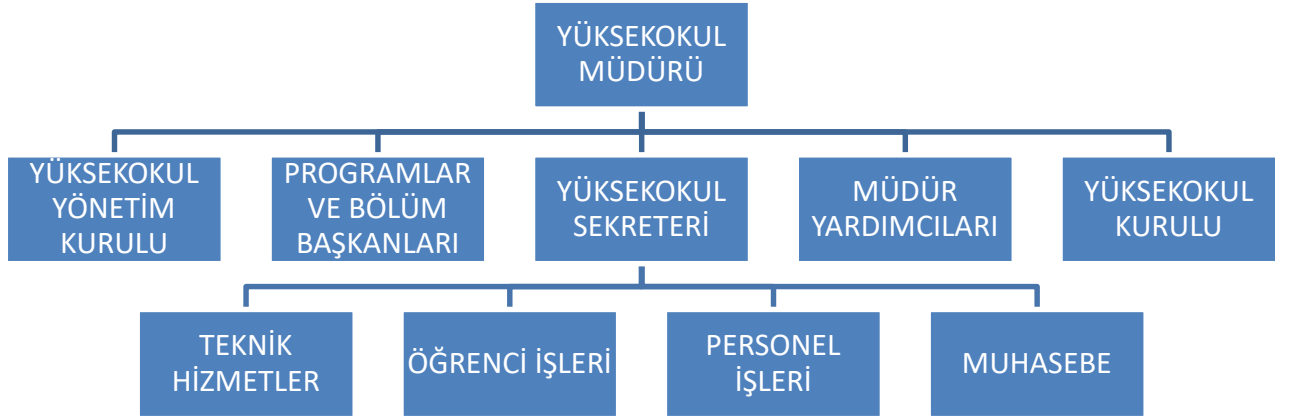
	Sayı	Toplam Alan (m ²)	Kullanan Kişi Sayısı
Çalışma Odası	20	914 m ²	19
Diğer			
Toplam	20	914 m	19

I.C.1.4.2.İdari Personel Hizmet Alanları

	Sayı	Toplam Alan (m ²)	Kullanan Kişi Sayısı
Çalışma Odası	7	334 m ²	10
Diğer			
Toplam	7	334 m²	10

⁶ Yemekhane kapasitesi: Tek seferde (aynı anda) yemek hizmetinden faydalanabilen kişi sayısı yazılır.

I.C.2.Örgüt Yapısı (Teşkilat Şeması)



I.C.3.Bilgi ve Teknoloji kaynakları

Cinsi	Taşınır Kodu ⁷	İdari Amaçlı		Eğitim Amaçlı		Araştırma Amaçlı	
		Sayı	Toplam Kayıt Tutarı (TL)	Sayı	Toplam Kayıt Tutarı (TL)	Sayı	Toplam Kayıt Tutarı (TL)
Çim Biçme Makinası	253.2.1.3.1-11	1	472,00				
Motorlu Tırpan	253.2.1.99-1	1	900,00				
Baskı Makinası	253.2.10.1.1-11-13			3	8.139,00		
Yük Asansörü	253.2.4.99-1	1	6.313,00				
Zemin Yıkama Makinası	253.3.1.1.3-9	1	4.071,00				
Yüzey Alanı Ölçme Makinası	253.3.6.2.25-2			1	8.850,00		
GPS Cihazları ve Kayıtçıları	253.3.6.9.2.-40-41			2	43.070,00		
Hasta Bakım Mankeni	255.1.5.11-3			1	1.180,00		
Unisek Torse Model	255.1.5.11.2			1	1.298,00		
Tekerlekli Hasta Taşıma Sandalyesi	255.1.5.14.2-1			4	2.390,00		
Bilgisayar Kasaları	255.1.1.1.1.247			109	62.653,20		
Ekranlar	255.2.1.1.1.3-183			172	39.787,60		
Dizüstü Bilgisayar	255.2.1.1.2.-226			12	21.216,12		
Tablet Bilgisayar	255.2.1.1-3-39-40			2	2.219,10		
D252 Mini PC	255.2.1.2.99-8			1	542,80		
Lazer Yazıcılar	255.2.1.3-12-190	26	11.996,07				
Çok Fonksiyonlu Yazıcı	255.2.2.1.8-19	1	363,44				
Diğer Yazıcılar	255.2.2.1.99-2	1	1.699,20				
Masa Üstü Tarayıcı	255.2.2.2.2-15-26	3	2.083,40				
Fotokopi Makinaları	255.2.3.1-41-42-	4		4	12.036,00		

⁷ Bilgi ve teknoloji kaynakları sayılarında, verilmiş olan kodlardaki taşınır kayıtları esas alınır.

	43						
Set Santraller	255.2.41.8-22-23			2	20.455,30		
Projektörler	255.2.5.1-77-21			14	9.567,00		
Müzik Çalarlar	255.2.5.2.1-7			1	2.478,00		
Klimalar	255.2.99.2.5-9			3	2.400,00		
Elektrik Eğitim Setleri	255.8.2.23-10-11..			4	93.343,24		
EMG Eğitim Setleri	255.8.2.13.5.1-8			8	17.523,00		
UV Rotatif Baskı Makinaları	253.2.10.1.4			1	11.304,40		
Laminasyon Makinaları	253.2.10.1.9			1	5.088,16		
Ciltleme Makinaları	253.2.10.2.1			1	2.800,00		
Cilt Presleme Makinaları	253.2.102.2			3	17.523,00		
Matbaa Tipi Kağıt Kesme Giyotinleri	253.2.10.7.2			1	2.265,60		
Plotter Yazıcılar	255.2.2.1.4			4	24.246,00		
Vücut Sistemlerini Öğretme Yardımcıl.	255.8.2.13.5			8	17.523,00		

I.C.4. İnsan Kaynakları

I.C.4.1. Akademik Personel Sayıları

Kadro Unvanı	Kadrolu ⁸	Yarı Zamanlı ⁹	Başka Birimde Görevlendirilen ¹⁰	Birimde Görevlendirilen ¹¹
Profesör				
Doçent				
Dr.Öğr.Üyesi	1		1	
Öğr. Gör.	31		4	
Arşt. Gör.				
Uzman				
Toplam	32		5	

I.C.4.2. Yabancı Uyruklu Akademik Personel Sayıları¹²

Kadro Unvanı	Geldiği Ülke	Çalıştığı Bölüm	Sayı
Profesör			
Doçent			
Yrd. Doçent			
Öğretim Görevlisi			

⁸ 31.12.2019 tarihindeki kadrosu birimde olan (13-b/4 maddesine göre başka bir birimde görevlendirilmiş olsa bile) akademik personel sayısı esas alınır.

⁹ 31.12.2019 tarihindeki yarı zamanlı olarak istihdam edilen kadrolu akademik personel sayısı esas alınır.

¹⁰ 31.12.2019 tarihindeki kadrosu birimde olup 13-b/4 maddesine göre başka bir birimde görevlendirilmiş olan akademik personel sayısı esas alınır.

¹¹ 31.12.2019 tarihindeki kadrosu başka birimde olup 13-b/4 maddesine göre birimde görevlendirilmiş olan akademik personel sayısı esas alınır.

¹² 31.12.2019 tarihindeki yabancı uyruklu akademik personel sayısı esas alınır.

Okutman			
Araştırma Görevlisi			
Uzman			
Toplam			

1.C.4.3. Gelen Akademik Personel Sayıları¹³

Kadro Unvanı	Naklen	Açıktan	Diğer	Toplam
Profesör				
Doçent				
Yrd. Doçent				
Öğretim Görevlisi		2		2
Okutman				
Araştırma Görevlisi				
Uzman				
Toplam		2		2

1.C.4.4. Ayrılan Akademik Personel Sayıları¹⁴

Kadro Unvanı	Naklen	İstifa	Diğer	Toplam
Profesör				
Doçent				
Yrd. Doçent				
Öğretim Görevlisi				
Okutman				
Araştırma Görevlisi				
Uzman				
Toplam				

1.C.4.5. ISUBÜ Dışında Görevlendirilen Akademik Personel Sayıları¹⁵

Kadro Unvanı	2547 Sayılı Kanunun İlgili Maddeleri								
	33	35	36	37	38	39	40/a	40/b	41
Profesör									
Doçent									
Yrd. Doçent									
Öğr. Gör.									
Okutman									
Arş. Gör.									
Uzman									
Toplam									

¹³ 2019 takvim yılı içerisinde birim kadrolarına atanan akademik personel sayısı esas alınır.

¹⁴ 2019 takvim yılı içerisinde birim kadrolarından ayrılan akademik personel sayısı esas alınır.

¹⁵ 2019 takvim yılı içerisinde kadrosu birimde olup başka üniversite veya kurumda görevlendirilen akademik personel sayısı esas alınır.

I.C.4.6. Başka Üniversiteden Birimde Görevlendirilen Akademik Personel Sayıları¹⁶

Kadro Unvanı	2547 Sayılı Kanunun İlgili Maddeleri								
	33	35	36	37	38	39	40/a	40/b	41
Profesör									
Doçent									
Yrd. Doçent									
Öğr. Gör.							1		
Okutman									
Arş. Gör.									
Uzman									
Toplam							1		

I.C.4.7. Akademik Personelin Yaş İtibariyle Dağılımı¹⁷

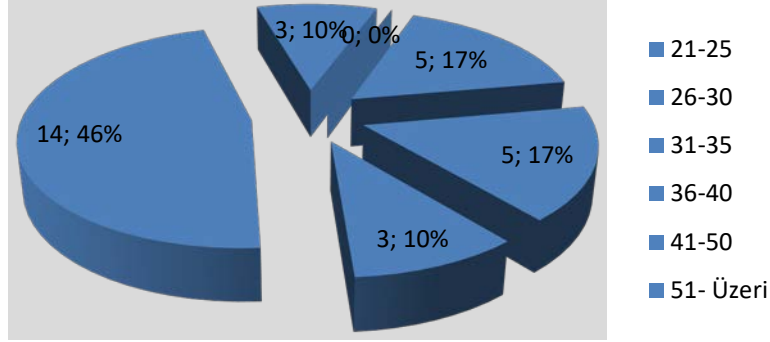
Kadro Unvanı	Yaş Aralığı					
	21-25	26-30	31-35	36-40	41-50	51- Üzeri
Profesör						
Doçent						
Dr. Öğr. Üyesi					1	
Öğretim Görevlisi	-	6	7	2	13	3
Okutman						
Arş. Gör.						
Uzman						
Toplam¹⁸	-	6	7	2	14	3

¹⁶ 2019 takvim yılı içerisinde kadrosu başka üniversitede olup birimde görevlendirilen akademik personelin sayısı yazılır.

¹⁷ 31.12.2019 tarihindeki fiilen göreyapan akademik personel sayısı esas alınır.

¹⁸ 31.12.2019 tarihindeki fiilen görev yapan toplam akademik personel sayısının yaş grafiği hazırlanır.

Akademik Personel Yaş Dağılımı



1.C.4.8. İdari Personel Sayıları

Hizmet Sınıfı	Dolu ¹⁹	Boş	Başka Birimde Görevlendirilen ²⁰	Birimde Görevlendirilen ²¹	Fiilen Görev Yapan Toplam
Genel İdari Hizm.	5	2	1		5
Sağlık Hizm.					
Teknik Hizm.	2	1			2
Eğitim Öğretim Hizm.					
Avukatlık Hizm.					
Din Hizm.					
Yardımcı Hizm.	1	2		1	2
Toplam	8	5		1	9

1.C.4.9. İdari Personelin Eğitim Durumu²²

Hizmet Sınıfı	Eğitim Derecesi				
	İlköğretim	Lise	Önlisans	Lisans	Lisansüstü
Genel İdari Hizmetler			3	2	
Sağlık Hizmetleri					
Teknik Hizmetler			2		
Eğitim Öğretim Hizmetleri					
Avukatlık Hizmetleri					
Din Hizmetleri					
Yardımcı Hizmetler	2				
Toplam	2		5	2	

¹⁹ 31.12.2019 tarihindeki kadrosu birimde olan (13-b/4 maddesine göre başka bir birimde görevlendirilmiş olsa bile) idari personel sayısı esas alınır.

²⁰ 31.12.2019 tarihindeki kadrosu birimde olup 13-b/4 maddesine göre başka bir birimde görevlendirilmiş olan idari personel sayısı esas alınır.

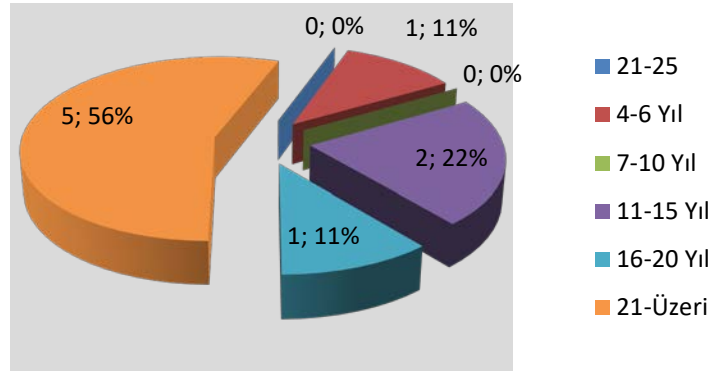
²¹ 31.12.2019 tarihindeki kadrosu başka birimde olup 13-b/4 maddesine göre birimde görevlendirilmiş olan idari personel sayısı esas alınır.

²² 31.12.2019 tarihindeki birimde fiilen görev yapan idari personel sayısı esas alınır.

I.C.4.10. İdari Personelin Hizmet Süresi²³

Hizmet Sınıfı	Hizmet Süresi					
	1-3 Yıl	4-6 Yıl	7-10 Yıl	11-15 Yıl	16-20 Yıl	21-Üzeri
Genel İdari Hizmetler		1		1	1	3
Sağlık Hizmetleri						
Teknik Hizmetler				1		1
Eğitim Öğretim Hizmetleri						
Avukatlık Hizmetleri						
Din Hizmetleri						
Yardımcı Hizmetler		1				1
Toplam²⁴		2		2	1	5

İdari Personel Hizmet Süresi



I.C.4.11. İdari Personelin Yaş İtibariyle Dağılımı²⁵

Hizmet Sınıfı	Yaş Aralığı					
	21-25	26-30	31-35	36-40	41-50	51- Üzeri
Genel İdari Hizmetler			2		1	2
Sağlık Hizmetleri						
Teknik Hizmetler					2	
Eğitim Öğretim Hizmetleri						
Avukatlık Hizmetleri						
Din Hizmetleri						
Yardımcı Hizmetler				1		1
Toplam²⁶			2	1	3	3

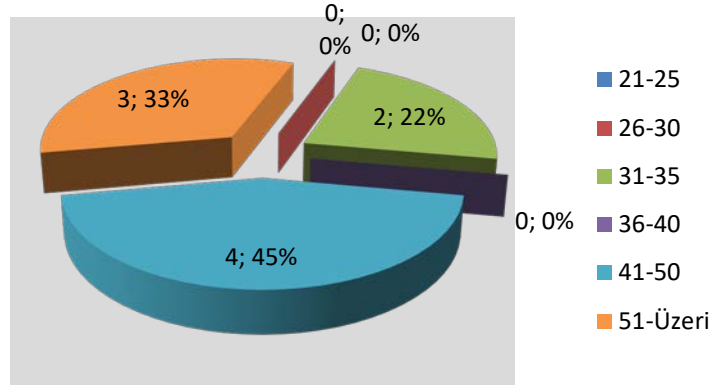
²³ 31.12.2019 tarihindeki fiilen görev yapan idari personel sayısı esas alınır.

²⁴ 31.12.2019 tarihindeki fiilen görev yapan toplam idari personel sayısının hizmet süresi grafiği hazırlanır.

²⁵ 31.12.2019 tarihindeki fiilen görev yapan idari personel sayısı esas alınır.

²⁶ 31.12.2019 tarihindeki fiilen görev yapan toplam idari personel sayısının yaş grafiği hazırlanır.

İdari Personel Yaş Dağılımı



I.C.4.12. Kısmi Zamanlı Öğrenci Sayıları²⁷

	Erkek	Kadın	Toplam
Kısmi Zamanlı Öğrenci Sayıları	3	1	4

I.C.5. Sunulan Hizmetler

I.C.5.1. Eğitim Hizmetleri

I.C.5.1.1. Öğrenci Kontenjanları²⁸

Bölüm/Program Adı	I. Öğretim					II. Öğretim			
	Kontenjan	1. Yerleştirme	Ek Yerleştirme	Kayıt Yaptıran	Doluluk Oranı	Kontenjan	1. Yerleştirme	Ek Yerleştirme	Doluluk Oranı
Biyomedikal Cihaz Teknolojisi	55	57	7	54	98,18				
Bilgi Güvenliği Tek.	30	30	4	27	90				
Engelli Bakımı ve Rehabilitasyon	50	53	3	48	96				

²⁷ 31.12.2019 tarihindeki rakamlar esas alınır.

²⁸ 2017-2019 eğitim-öğretim yılı rakamları esas alınır.

Grafik Tasarım	60	59	8	57	95				
Halkla İlişkiler ve Tanıtım	25	9	1	9	36				
Harita Kadastro	40	36	3	35	87,5				
Sağlık Bilgi Sistemleri Teknikerliği	50	51	5	49	98				
Evde Hasta Bkm	50	52	3	51	102				
Toplam	360	347	34	330	91,6				

I.C.5.1.2.Öğrenci Sayıları²⁹

Anabilim Dalı ³⁰	Yüksek Lisans			Doktora	Toplam
	Tezli	Tezsiz	Toplam		
Toplam					

I.C.5.1.3.Yabancı Uyruklu Öğrenci Sayıları³¹

²⁹ 2019-2020 eğitim-öğretim yılı rakamları esas alınır.

³⁰ Enstitüler tarafından doldurulur.

³¹ 2019 takvim yılı rakamları esas alınır.

Bölüm/Program Adı	Erkek	Kadın	Toplam
Engelli Bakım Reh.	1	-	1

I.C.5.1.4.Yabancı Dil Hazırlık Sınıfı Öğrenci Sayıları³²

Bölüm/Program Adı	I. Öğretim			II. Öğretim			I. ve II. Öğretim Toplamı	Yabancı Dil Eğitimi Verilen Öğrenci Yüzdesi ³³
	E	K	Toplam	E	K	Toplam		
Genel Toplam								

I.C.5.2.Araştırma-Geliştirme Hizmetleri

Harcama biriminin bilimsel araştırmaya yönelik yaptığı faaliyetlere (döner sermaye aracılığıyla yürütülen faaliyetler vb.) yer verilir.

I.C.5.3.İdari Hizmetler

Birimin görev, yetki ve sorumlulukları çerçevesinde, temel işlevleri olan eğitim-öğretim, bilimsel araştırma ve topluma hizmet sunmaya yönelik faaliyetlerinin sağlıklı bir biçimde yürütülmesi için paydaşlara yönelik yerine getirilen idari hizmetlere yer verilir.

I.C.5.4.Sağlık Hizmetleri

Sağlık hizmeti veren birimler tarafından sunulan hizmetlere (klinik hizmetlerinin çeşitliliği, dış koltuğu, yatak sayısı vb.) ve faaliyetlere yer verilir.

I.C.5.5.Diğer Hizmetler

Sunulan hizmetler kapsamında birim tarafından yerine getirilen ve yukarıda tanımlanmayan diğer faaliyetler bu bölümde yer alır.

I.C.6.Yönetim ve İç Kontrol Sistemi

Harcama Yetkilisi;

Öğr. Gör. Semih DOĞRUKOL

Gerçekleştirme Görevlisi;

Yükseköğretim Sekreteri Şemi AYTEKİN

³² 2018-2019 eğitim-öğretim yılı rakamlar esas alınır.

³³ 2018-2019 eğitim-öğretim yılında yabancı dil eğitimi gören öğrenci sayısının 2017-2019 eğitim-öğretim yılı yeni kayıt öğrenci sayısına oranı*100

Taşınır Kayıt Ve Kontrol Yetkilisi;
Tekniker Mustafa Murat YEŞİLDAL

Sayım Ve Değer Tespit Komisyonu;

Yük. Ok. Sek. Şemi AYTEKİN (Başkan)
Öğr.Gör.Şadi TULÜ (Üye)
Taşın. Kayıt Yetkilisi Tekniker-Mustafa Murat YEŞİLDAL) (Üye)

İç kontrol sistemi dahilinde personelin ve öğrencilerin faaliyetleri yönetim tarafından denetim ve gözetim altında tutulmaktadır. Eksiklik görülen alanlarda personele gerekli hizmet içi eğitim verilmektedir.

I.C.7.Diğer Hususlar

Genel bilgiler kapsamında yukarıdaki başlıklarda yer almayan ancak birimin açıklanmasını gerekli gördüğü diğer konular özet olarak belirtilir.

II.AMAÇ ve HEDEFLER

II.A.HARCAMA BİRİMİNİN AMAÇ ve HEDEFLERİ

Akademik Faaliyetler

Amaç 1: Ulusal düzeyde, nitelikli Öğrenci ve Akademisyenler tarafından tercih edilen, Eğitim-Öğretim kalitesi yüksek bir Yüksekokul olmak

Hedef 1.1

Ulusal eğilimlere uygun ön lisans programlarında Eğitim ve Öğretim kalitesinin sürekliliğini sağlamak

Hedef 1.2

Ulusal ve Uluslararası akademik hareketliliğin sürekliliğini sağlamak

Hedef 1.3

Öğrencilerin; Eğitim Teknolojilerini Etkin Kullanmalarını, Kapasitelerini Artırmalarını ve Sosyal Yaşam Kalitelerini Yükseltmelerini Sağlayan Destek Hizmetlerini Sunmak

Göstergeler

Ülke ihtiyaçlarına göre yıllar itibariyle güncellenen ders programı ve müfredat sayısı

Amaç 2: Ülkemizin ve Sanayimizin Kalkınmasına Hizmet Edecek Nitelikli Teknik Eleman Yetiştirmek

Hedef 2.1

Ülkemizin Kalkınmasına Hizmet Edecek Uygulamalar Yapmak

Hedef 2.2

Sanayimizin Dünya Çapında Rekabet Edebilirliğini Artırmak İçin Öğrencilere Yüksek Uygulama Becerisi kazandırmak

Amaç 3: Akademik ve idari personel sayısının arttırılması

Hedefler: İlk yıl ve ikinci yıl toplam 10 öğretim elemanı, 5 İdari personel alımı,

Hedef 3.1.

Birinci yıl içinde 5 öğretim elemanı, 3 idari personel alımı,

Hedef 3.2

İkinci yıl içinde 3 öğretim üyesi, 2 öğretim elemanı ve 2 idari personel alımı

Hedef 3.3

Gelişen meslek disiplinlerine göre mevcut bölüm ve programların yeniden yapılandırılması, yeni programlar açılması ve öğretim elamanı sayısının 2023'e kadar 40 kişiye çıkarılması.

Göstergeler

Mevcut ve açılması öngörülen programlara öğretim elemanı alımı.

Amaç 4: Yatay büyüme (kontenjan sayısının arttırılması)

Hedef 4.1

İkinci yıl içinde uygun görülen programların kontenjanların artırılması

Göstergeler

2020-2021 Eğitim Öğretim Yılında öğrenci alımı kapalı olan İnternet ve Ağ Teknolojisi Programına öğrenci alınması.

Mekansal Faaliyetler

Amaç 5: Fiziki Altyapının İyileştirilmesi, Sürdürülebilir, Yaşanabilir, Engelsiz ve İşlevsel Bir Yerleşkeye Sahip Olmak

Hedef 5.1

Okul çevresi ihata duvarlarının iyileştirilmesi, Okulun çevresinde peyzaj düzenlemelerinin yapılması

Hedef 5.2

Eğitim ve İdari binalarının dış cephe kaplamalarının yapılması

Hedef 5.3

Yüksekokul yerleşkesinin 2023 yılına kadar en az 50.000 m² alan kapasitesine çıkarmak

Hedef 5.4

Yerleşkede; Sürdürülebilir, Çevreye Duyarlı ve Engelsiz Bina Standartlarına Uygun Olarak Mekânsal Bütünlüğü Sağlamak

Hedef 5.5

Yerleşke İçinde Yeterli Sosyal Donatı Alanları İnşa Etmek

Göstergeler

Engelli kullanımına uyumlu hale getirilen fiziksel alan ve teknolojik alt yapı sayısı, Yerleşke dâhilinde peyzajı yapılmış, nitelikli yeşil alan ve yaşam alanı sayısı

Dış Faaliyetler

Amaç 6: Yerel Toplumun Yaşam Kalitesini Artıracak Hizmetler Geliştiren, İtibarı Yüksek, Saygın Bir Yüksekokul Olmak

Hedef 6.1

Toplumun İhtiyaç Duyduğu Alanlarda Sosyal Sorumluluk Projeleri Gerçekleştirmek

Hedef 6.2

Toplumun İhtiyacı Olan Alanlarda Mesleki Eğitim Programları Düzenlemek

Hedef 6.3

Kurumun İmaj ve İtibarını Artıracak Tanıtım ve Halkla İlişkiler Etkinlikleri
Düzenlemek

Göstergeler

Yüksekokul ve öğrenci topluluğu kapsamında yıllık gerçekleştirilen etkinlik sayısı

II.B.ÖNCELİKLİ AMAÇ ve HEDEFLER

Amaçlar	<ul style="list-style-type: none">• Öğrenci merkezli anlayışı güçlendirmek• Öğretim elemanı sayısını ve kaliteyi artırmak• Mevcut programları ve yeni açılacak programları değerlendirmek• Öğrenci sayısını ve kalitesini artırmak (3 yılda 3000 öğrenci sayısına ulaştırılması)• Araştırma ve Uygulama altyapısını geliştirmek• Finansal politikanın yüksekokulumuzun misyon ve hedeflerinin gerçekleştirilmesine imkan verecek doğrultuda belirlemek ve uygulamak• Kurumsallaşmayı sağlamak• Öğretim elemanları ve idari personelin memnuniyetini artırmak• Tanıtım faaliyetlerini etkin hale getirmek• Yeni öğrenme teknikleri ile eğitimin etkinliğini artırmak• Sosyal ve sportif faaliyetlerin (müzik grubu, tiyatro grubu, dans grubu, turnuvalar) sayısını artırmak,
Hedefler	<ul style="list-style-type: none">• Öğrenci danışmanlığının etkili kapsamlı hale getirilmesi• Bilimsel ortamın geliştirilmesi ve akademisyenlere sağlanan olanakların artırılması• Tercihlerin izlenmesi• ÖSYM başarı sıralaması itibari ile rakiplerin önüne geçilmesi• Bina ve iç donanımın temin edilmesi• Bütçenin ana kalemleri arasındaki makro dengelerin kurulması• Tüm yönetim kademelerinin görev tanımlarının yazılı ve herkese açık olması• Öğretim elemanları ve idari personele çalışmaları dikkate alınarak taltif ve güdülenmelerinin sağlanması• Tercih döneminde yapılacak tanıtımın kurumsallaştırılması; Seminer, toplantı, konferans düzenleyerek konunun öğretim kadrosuna aktarılması• Öğrencilerin sosyal ve sportif anlamda ulusal düzeye çıkartılması

2019 yılında öncelik verilen amaç ve hedefler yer alır.

II.C.TEMEL POLİTİKA ve ÖNCELİKLER

Politikalar ve Öncelikler	<ul style="list-style-type: none">• Milli ve Manevi değerlere bağlılık• Hukukun üstünlüğüne ve insan haklarına bağlılık• Eğitim-öğretimde kaliteyi gözetmek• Bilimsel araştırma ve uygulamaları teşvik etmek• Akademik liyakate önem vermek• Başarıyı önemsemek• Yeniliğe ve Gelişime açık olmak• Çalışanların yönetime katılımını öngören yönetim politikası uygulamak• Ulusal kimlikle evrensel değerleri bağdaştırmak• Etik düşünceye ve anlayışa sahip olmak• Kaynakları etkin ve verimli şekilde kullanmak• Özgürlük içinde disiplini öngörmek• Tutarlı ve adaletli bir yönetim politikası izlemek• Topluma, çevreye duyarlı ve yararlı olmak• Ulusal ve kültürel değerleri gözetmek• İnsan odaklı yönetim anlayışı• Problem Çözücü Olmak• Eşitlik ve Adalet• Mesleki Uzmanlık• Değişime Uyum Sağlayabilmek• Güvenilirlik• Şeffaflık• Sorumluluk
----------------------------------	---

II.D.DİĞER HUSUSLAR

Öğrencilerimize Sağlık Kültür ve Spor Dairesi desteğiyle Psikolojik Rehberlik ve Danışmanlık Hizmetlerinin verilmesi amaçlanmaktadır.

III.FAALİYETLERE İLİŞKİN BİLGİ ve DEĞERLENDİRMELER

III.A.MALİ BİLGİLER

III.A.1.Bütçe Uygulama Sonuçları

III.A.1.1.Bütçe Giderleri³⁴

³⁴ adresinden kurum işlemleri altındaki ödenek durum/masraf cetvelleri seçilir. Bütçe yılı 2019, ay Aralık olarak seçilir. Kurumsal kod yazıldıktan sonra ödenek durum raporları altındaki tertip bazında ödenek durum listesi seçilerek rapor hazırlatılır. Elde edilen rapordaki harcama sütunundaki rakamlar yukarıdaki tabloda Gerçekleşme Toplamı sütununa yazılır.

	KBÖ	Gerçekleşme Toplamı	Gerçekleşme Oranı ³⁵
	TL	TL	%
01 – Personel Giderleri	3.186.838,00	3.186.069,79	0,99
02 – Sosyal Güvenlik Kurumlarına Devlet Primi Giderleri	507.950,00	507.886,17	100
03 – Mal ve Hizmet Alım Giderleri	164.100,00	163.086,85	0,99
05 – Cari Transferler			
06 – Sermaye Giderleri			
TOPLAM	3.858.888,00	3.857.042,81	100

Bütçe hedef ve gerçekleştirmeleri ile meydana gelen sapmaların nedenleri sözel olarak açıklanır

III.A.2.Mali Denetim Sonuçları

Birimin 2019 yılı Sayıştay Denetim sonuçlarının ekonomik kodun birinci düzeyinde değerlendirmesine yer verilir.

III.A.3.Diğer Hususlar

Yukarıdaki başlıklarda yer almayan ancak birimin mali bilgilerine ilişkin açıklanmasını gerekli gördüğü diğer konular özet olarak belirtilir.

³⁵ Gerçekleşme Toplamının KBÖ'ye bölünmesi sonucu elde edilen yüzde oranı yazılır.

III.B.PERFORMANS BİLGİLERİ

III.B.1.Eğitim Faaliyetleri³⁶

III.B.1.1. Yıllık Ders Yükü Toplamları³⁷

BÖLÜM ADI	Sınıfı	Şubesi	I. Öğretim				II. Öğretim				Yaz Okulu			
			Filen				Filen				Filen			
			Birimde Görev Yapan ³⁸ (A)	Başka Birimde Görev Yapan (B)	Üniversitede Görev Yapmayan (C)	Toplam (T)	Birimde Görev Yapan	Başka Birimde Görev Yapan	Üniversitede Görev Yapmayan	Toplam	Birimde Görev Yapan	Başka Birimde Görev Yapan	Üniversitede Görev Yapmayan	Toplam
Bilgisayar Programcılığı	1	A	364	28	28	420	-	-	-	-	56	-	-	-
Bilgisayar Programcılığı	2	A	364	28	28	420	-	-	-	-	196	-	-	-
Bilgisayar Teknolojisi	1	A	-	-	-	-	-	-	-	-	-	-	-	-
Bilgisayar Teknolojisi	2	A	476	42	-	518	-	-	-	-	-	-	-	-
Bilgi Güvenliği	1	A	-	-	-	-	-	-	-	-	-	-	-	-
Bilgi Güvenliği	2	A	462	98	-	560	-	-	-	-	-	-	-	-
İnternet ve Ağ Teknolojileri	1	A	210	84	28	322	-	-	-	-	-	-	-	-
İnternet ve Ağ Teknolojileri	2	B	644	42	-	686	-	-	-	-	56	-	-	-
Sağlık Bilgi Sistemleri	1	A	350	28	-	378	-	-	-	-	-	-	-	-
Harita Kadastro	1	A	714	28	-	742	-	-	-	-	196	-	-	-
Harita Kadastro	2	A	980	-	-	980	280	-	-	280	294	-	-	-
Emlak ve Emlak Yönetimi	1	A	602	56	112	770	-	-	-	-	-	-	-	-
Emlak ve Emlak Yönetimi	2	A	476	-	112	588	-	-	-	-	-	-	-	-
Coğrafi Bilgi Sistemleri	1	A	-	-	-	-	-	-	-	-	-	-	-	-
Coğrafi Bilgi Sistemleri	2	A	602	-	-	602	-	-	-	-	-	-	-	-
Grafik Tasarım	1	A	266	56	420	742	-	-	-	-	-	-	-	-
Grafik Tasarım	2	A	378	-	294	672	-	-	-	-	-	-	-	-
Biyomedikal Cihaz Teknolojisi	1	A	616	56	98	770	-	-	-	-	112	-	-	-
Biyomedikal Cihaz Teknolojisi	2	A	546	-	98	644	-	-	-	-	42	-	-	-
Kontrol ve Otomasyon Teknolojisi	1	A	-	-	-	-	-	-	-	-	-	-	-	-
Kontrol ve Otomasyon Teknolojisi	2	A	644	-	-	644	-	-	-	-	98	-	-	-
Elektronik Haberleşme Teknolojisi	1	A	-	-	-	-	-	-	-	-	56	-	-	-
Elektronik Haberleşme Teknolojisi	2	A	700	-	-	700	-	-	-	-	56	-	-	-
Halkla İlişkiler ve Tanıtım	1	A	350	56	252	658	-	-	-	-	-	-	-	-

³⁶ 2019 takvim yılı verileri yazılır.

³⁷ Örnek1: Herhangi bir bölümün 1. Sınıf 1. Öğretim X Şubesi İçin Yıllık Toplam Ders Yükü= T=(A+B+C)

³⁸ Örnek2 (A, B veya C'nin hesaplanması):1. Sınıf 1. Öğretim X Şubesinde 2018 yılı içerisinde birimde fiilen görev yapan öğretim elemanı tarafından verilen yıllık ders saati=A= 1. Öğretim 1. Sınıf X Şubesinin Haftalık ders saati*1 Ocak-31 Aralık 2018 tarihleri arasındaki eğitim-öğretim hafta sayısı

Halkla İlişkiler ve Tanıtım	2	A	392	-	238	630	-	-	-	-	-	-	-
Engelli Bakım ve Rehabilitasyon	1	A	616	98	-	714	-	-	-	-	-	-	-
Engelli Bakım ve Rehabilitasyon	2	A	392	-	-	392	-	-	-	-	-	-	-
TOPLAM			11144	700	1708	13552	280	-	-	280	1162	-	-

Not: Herhangi bir sınıfta, güz ve bahar dönemlerindeki haftalık ders saatleri farklı ise hesaplamalarda dikkate alınmalıdır.

Uluslararası Öğrenci Değişim Programlarına Katılan Öğrenci Sayıları³⁹

Öğrenci Değişim Programları ile Gelen Öğrenci Sayıları		
Geldiği Bölüm	Geldiği Ülke	Toplam Sayı

Öğrenci Değişim Programları ile Giden Öğrenci Sayıları		
Gittiği Bölüm	Gittiği Ülke	Toplam Sayı

III.B.1.2. Yatay/Dikey Geçiş Yapan Öğrenci Sayıları⁴⁰

Yatay Geçişle Gelen Öğrenci Sayıları	
Ayrıldığı Üniversite	Sayı
Süleyman Demirel Üniversitesi	2

Yatay Geçişle Giden Öğrenci Sayıları	
Gittiği Bölüm	Sayı
Emlak ve Emlak Yönetimi	2
Elektronik Haberleşme Teknolojisi	1
Grafik Tasarımı	1
Halkla İlişkiler ve Tanıtım	1
Biyomedikal Cihaz Teknolojisi	1
Harita Kadastro İ.Ö.	1
Toplam	7

Yatay Geçişle Gelen Öğrenci Sayıları	
Ayrıldığı Bölüm	Sayı

Yatay Geçişle Gelen Öğrenci Sayıları	
Geldiği Bölüm	Sayı

³⁹ 2019 takvim yılı rakamları esas alınır.

⁴⁰ 2019 takvim yılı rakamları esas alınır.

Yatay Geçişle Giden Öğrenci Sayıları	
Gittiği Üniversite	Sayı
Toplam	14

Yatay Geçişle Giden Öğrenci Sayıları	
Gittiği Bölüm	Sayı
Bilgisayar Programcılığı	6
Bilgisayar Programcılığı 2.Ö	4
Bilgisayar Teknolojisi 2.Ö	1
Kontrol ve Otomasyon	1
Elektronik Haberleşme 2.Ö	2
Toplam	14

Yatay Geçişle Giden Öğrenci Sayıları	
Ayrıldığı / Bölüm	Sayı
Bilgisayar Programcılığı	6
Bilgisayar Programcılığı 2.Ö	4
Bilgisayar Teknolojisi 2.Ö	1
Kontrol ve Otomasyon	1
Elektronik Haberleşme 2.Ö	2
Toplam	14

Dikey Geçişle Gelen Öğrenci Sayıları	
Ayrıldığı Üniversite	Sayı

Dikey Geçişle Gelen Öğrenci Sayıları	
Ayrıldığı Program	Sayı

Dikey Geçişle Gelen Öğrenci Sayıları	
Geldiği Program	Sayı

Dikey Geçişle Giden Öğrenci Sayıları	
Gittiği Üniversite	Sayı
ANADOLU ÜNİVERSİTESİ	25
ATATÜRK ÜNİVERSİTESİ	2
HALIÇ ÜNİVERSİTESİ	1
İSTANBUL ÜNİVERSİTESİ	1
MERSİN ÜNİVERSİTESİ	1
Toplam	30

Dikey Geçişle Giden Öğrenci Sayıları	
Gittiği Bölüm	Sayı
ÇALIŞMA EKONOMİSİ VE ENDÜSTRİ İLİŞKİLERİ (AÇIKÖĞRETİM)	1
GRAFİK TASARIMI (%50 İNDİRİMLİ)	1
HALKLA İLİŞKİLER VE REKLAMCILIK (AÇIKÖĞRETİM)	7
İKTİSAT (AÇIKÖĞRETİM)	1
İŞLETME (AÇIKÖĞRETİM)	5
KAMU YÖNETİMİ (AÇIKÖĞRETİM)	7
ŞEHİR VE BÖLGE PLANLAMA (İNGİLİZCE)	1
ULUSLARARASI İLİŞKİLER (AÇIKÖĞRETİM)	1
YÖNETİM BİLİŞİM SİSTEMLERİ (AÇIKÖĞRETİM)	6
Toplam	30

Dikey Geçişle Giden Öğrenci Sayıları	
Ayrıldığı Bölüm/Program	Sayı
Bilgi Güvenliği Tek.	4
Bilgisayar Programcılığı	3
Biyomedikal Cihaz Tek.	2
Coğrafi Bilgi Sist.	2
Elektronik Haberleşme Tek.	2
Emlak ve Emlak Yönetimi	4
Halkla ilişkiler ve Tanıtım	7
Grafik Tasarım	1
Harita ve Kadastro	5
Toplam	30

III.B.1.3. Ayrılan Öğrenci Sayıları⁴¹

Bölüm Adı	Kendi İsteği ile	Öğr.Ücr. ve Katkı Payı Yat.	Başarısızlık/ Azami Süre	Yük. Öğr Çıkarma	Diğer	Toplam
Bilgisayar Programcılığı	14					14
Bilgi Güv. Tek.	2					2
Bilgisayar	3					3

⁴¹ 2019 takvim yılı rakamları esas alınır.

Teknolojisi					
Biyomedikal Cihaz Tek.	3				3
Coğrafi Bilgi Sist.	4				4
Elektronik Haberleşme	6				6
Elektronik Teknolojisi	1				1
Emlak ve Emlak Yön.	3				3
Grafik Tasarım	5				5
Halkla İlişk. ve Tan.	7				7
Harita ve Kadastro	12				12
İnternet Ağ	4				4
Kontrol ve Otom.	2				2
Sağlık Bilgi Sist.	1				1
Toplam	69				69

III.B.1.4. Mezun Olan Öğrenci Sayıları⁴²

Bölüm Adı	Mezun Olan Öğrenci Sayısı
Bilgisayar Programcılığı	29
Bilgi Güv. Tek.	19
Bilgisayar Teknolojisi	17
Biyomedikal Cihaz Teknolojisi	41
Coğrafi Bilgi Sistemleri	27
Elektronik Haberleşme Teknolojisi	12
Elektronik Teknolojisi	1
Emlak ve Emlak Yönetimi	14
Grafik Tasarım	33
Halkla İlişkiler ve Tanıtım	29
Harita Kadastro	81
İnternet ve Ağ Teknolojileri	25
Kontrol ve Otomasyon Teknolojisi	13
Toplam	341

III.B.1.5. Bitirilen Tez Sayıları⁴³

Anabilim Dalı Adı	Yüksek Lisans	Doktora
İşletme		1
Toplam		1

⁴² 2019 takvim yılı rakamları esas alınır. Fakülte, Yüksekokul ve Meslek Yüksekokulları tarafından doldurulur.

⁴³ 2019 takvim yılı rakamları esas alınır. Enstitüler tarafından doldurulur.

III.B.1.6. Yan Dal ve Çift Ana Dal Program Bilgileri

Bölüm Adı	Yan Dal		Çift Ana Dal	
	E / H	Öğrenci Sayısı	E / H	Öğrenci Sayısı
Toplam				

E / H = Yandal, Çift Anadal olan bölümler E, olmayanlar H olarak gösterilir.

III.B.1.7. Disiplin Cezası Alan Öğrenci Sayıları⁴⁴

Bölüm Adı	5 / a	5 / b	5 / c	5 / d	5 / e	Toplam
	Uyarma	Kınama	Bir Aya Kadar Uzaklaştırma ^a	Bir veya İki Yarı Yıl Uzaklaştırma ^a	Çıkarma	
Emlak ve Emlak Yön.		1				
Grafik		3				
Toplam		4				4

III.B.1.8. İdari Personel Eğitim Faaliyetleri

Programın Türü ve Adı (Hizmet İçi Eğitim /Kurs/ Diğer)	Programın Tarihi	Katılan Kişi Sayısı
Atık Yönetim Yönergesi (Hizm.İ.Eğ.)	04.10.2019	1

III.B.2. Araştırma Geliştirme ve Sosyal Faaliyetler

⁴⁴ 2019 takvim yılı rakamları esas alınır.

III.B.2.1. Düzenlenen Bilimsel Toplantılar-Etkinlikler-Sosyal Faaliyetler⁴⁵

Bölüm Adı	Sempozyum		Kongre		Konferans		Panel		Seminer		Açık Oturum		Söyleşi		Tiyatro		Konser		Sergi		Turnuva		Teknik Gezi		Eğitim Semineri		Genel Toplam	
	A	B	A	B	A	B	A	B	A	B	A	B	A	B	A	B	A	B	A	B	A	B	A	B	A	B	A	B
Yükseköğretim Müdürlüğü					5																		4					9
Elektronik ve Otomasyon Bölümü					1																		1					2
Mimarlık ve Şehir Planlama Bölümü					2																							2
Tasarım Bölümü					2												1								1			4
Terapi ve Rehabilitasyon Bölümü					2									1	1								2					6
Bilgisayar Teknolojisi Böl.					5				6														1					12
Sağlık Bkm.Hizmet.Böl.					3																							3
Toplam					20				6					1	1		1						8	1				38

A = Ulusal, B = Uluslararası

III.B.2.2. Bilimsel Toplantılar-Etkinlikler-Sosyal Faaliyetlere Katılan Personel Sayıları⁴⁶

Bölüm Adı	Sempozyum		Kongre		Konferans		Panel		Seminer		Açık Oturum		Söyleşi		Tiyatro		Konser		Sergi		Turnuva		Teknik Gezi		Eğitim Semineri		Genel Toplam	
	A	B	A	B	A	B	A	B	A	B	A	B	A	B	A	B	A	B	A	B	A	B	A	B	A	B	A	B
Bil.Tek.Böl.									1																			1
Sağ.Bkm.Hiz.			2																									2
Paz.veRek.Böl.			1																									1
Ter.ve Reh.Bl.	1		1																									2
Toplam	1		4						1																			6

A = Ulusal, B = Uluslararası

⁴⁵ Organizasyonu harcama birimi tarafından yapılan faaliyetler yazılır.

⁴⁶ Başka kurum ve birimler tarafından organize edilen faaliyetlere biriminden katılan personel sayıları yazılır.

III.B.2.3. Bilimsel Yayın Sayıları

Bölüm Adı	Makale		Bildiri		Kitap ⁴⁷
	A ⁴⁸	B ⁴⁹	A ⁵⁰	B ⁵¹	
Bilgisayar Teknolojileri		12		19	2
Toptan ve Perakende Satış		4			
Terapi ve Rehabilitasyon				6	
Sağlık Bakım Hizmetleri		8		14	
Pazarlama ve Reklamcılık		8		3	
TOPLAM		32		42	2

A = Ulusal, B = Uluslararası

III.B.2.4. Başka Üniversitelerin Fakülteleri ile Yapılan İkili Anlaşmalar

Üniversite/Fakülte Adı	Anlaşmanın İçeriği

III.B.2.5. Unvanı Yükselen Öğretim Üyesi Sayıları⁵²

Yükseldiği Kadro Unvanı	Sayı
Profesör	
Doçent	
Doktor Öğretim Üyesi	
Toplam	

III.B.2.6. Döner Sermaye Faaliyetleri⁵³

Bölüm Adı	Faaliyet Sayısı	Gelir Toplamı
Toplam		

⁴⁷ Yurtiçi ve yurtdışında yayımlanan kitap sayıları

⁴⁸ Tüm indeks ve özler tarafından taranan hakemli dergilerde yayımlanan (teknik not, editöre mektup, tartışma, vak'a takdimi ve özet türünden yayınlar dışındaki) ulusal makale sayıları

⁴⁹ Tüm indeks ve özler tarafından taranan hakemli dergilerde yayımlanan (teknik not, editöre mektup, tartışma, vak'a takdimi ve özet türünden yayınlar dışındaki) uluslararası makale sayıları

⁵⁰ Ulusal toplantıda sunularak tam metin olarak yayımlanan bildiri sayıları

⁵¹ Uluslararası toplantıda sunularak tam metin olarak yayımlanan bildiri sayıları

⁵² 2019 takvim yılı içerisindeki akademik yükselmeler esas alınır.

⁵³ 2019 takvim yılı verileri esas alınır.

III.B.2.7. Proje Bilgileri

Bölüm Adı	AB					TÜBİTAK				SANTEZ				DPT				BAP				DİĞER			
	Önceki Yıllardan Devam Eden ⁵⁴	Yıl İçinde Başlanan ⁵⁵	Toplam	Yıl İçinde Tamamlanan ⁵⁶	2008 Yılı Toplam Harcama ⁵⁷	Önceki Yıllardan Devam Eden	Yıl İçinde Başlanan	Toplam	Yıl İçinde Tamamlanan	2008 Yılı Toplam Harcama	Önceki Yıllardan Devam Eden	Yıl İçinde Başlanan	Toplam	Yıl İçinde Tamamlanan	2008 Yılı Toplam Harcama	Önceki Yıllardan Devam Eden	Yıl İçinde Başlanan	Toplam	Yıl İçinde Tamamlanan	2008 Yılı Toplam Harcama	Önceki Yıllardan Devam Eden	Yıl İçinde Başlanan	Toplam	Yıl İçinde Tamamlanan	2008 Yılı Toplam Harcama
Öğrenci Topluluğu																					1	1			
Toplam																					1	1			

⁵⁴ 2019 yılından daha önceki yıllarda başlanmış olup 2020 yılında da devam eden proje sayıları yazılır.

⁵⁵ Proje başlangıç yılı 2019 olan proje sayıları yazılır.

⁵⁶ 2019 yılı içerisinde tamamlanan proje sayıları yazılır.

⁵⁷ Proje bütçelerinden 2019 yılı içerisinde yapılan harcama miktarları yazılır.

III.B.3.Sağlık Faaliyetleri

Sağlık hizmeti veren birimler tarafından yapılan faaliyetlere (tedavisi yapılan hasta sayıları gibi) yer verilir.

III.B.4.Diğer Hususlar

Yukarıdaki başlıklarda yer almayan ancak birimin performans bilgilerine ilişkin açıklanmasını gerekli gördüğü diğer konular özet olarak belirtilir.

IV.KURUMSAL KABİLİYET VE KAPASİTENİN DEĞERLENDİRİLMESİ

IV.A.Üstünlükler

- Genç, dinamik, lisansüstü çalışmalara (Akademik kariyere) önem veren akademik kadro
- Öğrenci merkezli eğitim
- Öğrenci-Öğretim elemanı ilişkilerinin yüksek düzeyde olması
- Bazı sektörlerle yakın işbirliği ve uygulama alanının mevcudiyeti
- Fiziksel altyapı
- Sürekli yapılan sosyal, kültürel ve sportif aktiviteler (Spor müsabakaları, teknik ve turistik geziler, konferanslar vb.)
- Tüm akademik ve idari personel ile öğrencilere sınırsız internet erişimi
- Tüm personel ve öğrencilere düzenli olarak sağlanabilen yemek hizmeti
- Teknolojik alt yapımızın yeterli olması
- Yeniliklere açık bir kurum olmamız
- Çalışanlarımızın iyi niyetli ve güler yüzlü hizmet verme çabası
- Çalışanlarımızın iş akış takvimine uyması
- Üst yönetimin yeniliklere açık olması, birimimizi desteklemesi
- “Toplam Kalite Yönetimi” anlayışına önem verilmesi
- Kanunlara ve yönetmeliklere titizlikle uyulması

IV.B.Zayıflıklar

- Eğitim-Öğretimde kullanılacak Makine Teçhizat eksikliği
- Mali kaynakların yetersizliği
- Bilimsel araştırma teşvik ve alt yapısının yetersizliği
- Personele yönelik yeterli hizmet içi eğitimin verilememesi
- Laboratuvar, araç-gereç eksiklikleri
- Akademik ve idari personel eksikliği
- Yetersiz sayıda teknik ve yardımcı teknik personel
- Sosyal donatıların yetersizliği
- Merkez kampüse olan uzaklık

IV.C.Değerlendirme

2009 yılı sonu itibariyle yeni eğitim ve idari binalarımızın faaliyete geçmesi ile birlikte fiziksel eksiklikler büyük ölçüde giderilmiştir. Bu durum faaliyetlerimizdeki performansımızı olumlu yönde etkilemiştir. Önümüzdeki eğitim ve öğretim yılında laboratuvarlardaki araç ve gereç eksikliklerinin giderilmesi öncelikli amaçlarımızdan olacağından, bu konuda bütçe olanaklarımız dâhilinde gerekli çalışmalar aynı özen ve gayretle yapılacaktır.

V.ÖNERİ VE TEDBİRLER

Uluborlu Selahattin Karasoy Meslek Yüksekokulu 2019 yılı idare faaliyet raporu, akademik ve idari birimlerinin misyon, vizyon, amaç ve hedeflerinin yanı sıra faaliyetlerine ilişkin bilgi ve değerlendirmelerini, performans bilgilerini, kurumsal kabiliyet ve kapasitesinin bir değerlendirmesini içermektedir. Raporda ayrıca, Okulumuzun temel politikaları ve öncelikleri, üstün ve zayıf yönleri, amaç ve hedefleri ortaya konulmuştur.

Eğitim, öğretim, araştırma ve uygulama hizmetlerinin daha iyi yürütülebilmesi için akademik ve idari kadroların artırılması gereklidir. Son yıllarda öğretim elemanı ve idari kadrolar konusunda kanunlarla getirilen sınırlamalar, üniversitelerde kadro yönünden küçülmeye yöneliktir. Eğitim ve araştırma hizmetlerinin yürütülmesi yönünden bürokratik işlemlerin azaltılmasında ve üniversitelerin tasarruf genelgesi dışında tutulmasında büyük faydalar olacağı düşünülmektedir.

Önümüzdeki eğitim ve öğretim yılında laboratuvarlardaki araç ve gereç eksikliklerinin giderilmesi öncelikli amaçlarımızdan olacağından, bu konuda bütçe olanaklarımız dâhilinde gerekli çalışmalar aynı özen ve gayretle yapılacaktır.

VI.HARCAMA YETKİLİSİNİN İÇ KONTROL GÜVENCE BEYANI

İÇ KONTROL GÜVENCE BEYANI⁵⁸

Harcama yetkilisi olarak yetkim dâhilinde; Bu raporda yer alan bilgilerin güvenilir, tam ve doğru olduğunu beyan ederim.

Bu raporda açıklanan faaliyetler için idare bütçesinden harcama birimimize tahsis edilmiş kaynakların etkili, ekonomik ve verimli bir şekilde kullanıldığını, görev ve yetki alanım çerçevesinde iç kontrol sisteminin idari ve mali kararlar ile bunlara ilişkin işlemlerin yasallık ve düzenliliği hususunda yeterli güvenceyi sağladığını ve harcama birimizde süreç kontrolünün etkin olarak uygulandığını bildiririm.

güvence, harcama yetkilisi olarak sahip olduğum bilgi ve değerlendirmeler, iç kontroller, iç denetçi raporları ile Sayıştay raporları gibi bilgim dahilindeki hususlara dayanmaktadır.⁵⁹

Burada raporlanmayan, idarenin menfaatlerine zarar veren herhangi bir husus hakkında bilgim olmadığını beyan ederim.⁶⁰

Uluborlu/ISPARTA- 28.01.2020

İmza
Öğr.Gör.Semih DOĞRUKOL
Yüksekokul Müdürü

⁵⁸ Harcama yetkilileri tarafından imzalanan iç kontrol güvence beyanı birim faaliyet raporlarına eklenir.

⁵⁹ Yıl içinde harcama yetkilisi değişmişse “benden önceki harcama yetkilisi/yetkililerinden almış olduğum bilgiler” ibaresi de eklenir.

⁶⁰ Harcama yetkilisinin herhangi bir çekincesi varsa bunlar liste olarak bu beyana eklenir ve beyanın bu çekincelerle birlikte dikkate alınması gerektiği belirtilir.